

Strategie bezpečnosti
silničního provozu města
Vizovice 2021-2030

Informace o plnění v letech 2021 - 2022

VIZO:VICE
pecka život

Obsah

1. Úvod	3
2. Strategické cíle	5
2.1 Vývoj nehodovosti ve Vizovicích do roku 2022	5
2.2 Srovnání vývoje nehodovosti ve Vizovicích, ve Zlínském kraji a v ČR	6
2.3 Srovnání úrovně bezpečnosti ve Vizovicích s dalšími městy Zlínského kraje v roce 2022	7
2.4 Sledování nepřímých ukazatelů bezpečnosti (NUB).....	8
2.5 Nehodová místa s následky se zraněním	8
2.6 Lokalizace nehod ve Vizovicích.....	13
3. Nehodovost podle druhu infrastruktury	15
3.1 Délka infrastruktury na území města Vizovice	15
3.2 Roční průměry denních intenzit dopravy (RPDI) podle Celostátního sčítání dopravy 2020-2021	15
3.3 Nehodovost v obci a mimo obec	17
3.4 Nehodovost podle druhu komunikace	17
3.5 Nehodovost podle směrových poměrů komunikace	18
4. Nehodovost podle dalších klíčových ukazatelů.....	19
4.1 Nehodost podle druhu nehody	20
4.2 Nehodovost podle zavinění nehody.....	21
4.3 Nehodovost podle hlavní příčiny nehody.....	22
4.4 Nehodovost podle ovlivnění viníka nehody	23
4.5 Nehodovost podle druhu účastníka	24
4.6 Nehodovost podle věku účastníka	25
5. Okolnosti a příčiny nehod se zraněním	26
5.1 Řešené dopravní nehody na území města Vizovice v letech 2021-2022	26
6. Aktivity a investice města Vizovice v oblasti dopravy	33
7. Plnění Akčního plánu odpovědnými subjekty	34
7.1 Opatření zaměřená na účastníky provozu.....	34
7.2 Opatření zaměřená na infrastrukturu	36
8. Závěry a doporučení.....	37
8.1 Zhodnocení celkového vývoje	37
8.2 Zaměření aktivit na vývoj plnění klíčových ukazatelů pro další období	38



Strategie bezpečnosti silničního provozu města Vizovice 2021-2030

Informace o plnění v letech 2021 - 2022

Centrum dopravního výzkumu, v.v.i.

8.3 Aktivity Akčního plánu	39
Použité zdroje	41
Seznam použitých zkratk	42
Seznam tabulek	42
Seznam grafů	43
Seznam obrázků	43



1. Úvod

Základním koncepčním dokumentem pro systematické řešení bezpečnosti silničního provozu (BESIP) na úrovni měst a obcí je Strategie BESIP. Tato strategie tvoří komplexní a koordinovaný soubor řešení, která vedou prostřednictvím akčního plánu k úpravě pozemních komunikací a preventivních opatření uskutečňovaných na místní úrovni, a to v souladu s národní strategií BESIP a strategií BESIP Zlínského kraje.

Tento dokument přistupuje k bezpečnosti silničního provozu s důrazem na problémy nehodovosti na místní úrovni. Realizací vhodných opatření v oblasti zvyšování bezpečnosti dopravy má za cíl zainteresovat subjekty působící ve městě tak, aby vyvíjely specifikované aktivity s pozitivním dopadem na bezpečnost silničního provozu ve Vizovicích. Na této úrovni je také možno působit účinněji na občany ve směru zvýšení odpovědnosti za chování v dopravním prostředí.

Strategie BESIP města Vizovice na období 2021-2030 byla schválena Zastupitelstvem města Vizovice v roce 2020 [1]. Tato Strategie je pro představitele města účinným nástrojem, jak systémově přistupovat k řešení bezpečnosti silničního provozu jako celku. Cílem této Strategie je přispět k naplnění strategických cílů aktuální národní Strategie BESIP na období let 2021-2030 (dále jen Strategie BESIP) [2] a rovněž aktuální Strategie BESIP Zlínského kraje na období let 2022-2030 (dále jen Strategie BESIP ZK) [3]. Strategie BESIP Vizovice by měla být s těmito strategiemi kompatibilní.

Strategie BESIP Vizovice je také v souladu s naplněním strategické vize základního strategického dokumentu města, kterým je Program rozvoje města Vizovice 2021-2027 [4] s jeho prioritními cíli (rozvoj technické a dopravní infrastruktury, rozvoj občanské vybavenosti a podpora volnočasových aktivit, péče o životní prostředí a veřejná prostranství, komunitní život ve městě).

Strategie BESIP identifikuje problémová místa v silničním provozu ve městě a prostřednictvím Akčního plánu stanovuje opatření, jejichž realizace mohou přispět ke snížení dopravní nehodovosti a jejich následků. Obyvatele města má vést k vnímání dopravního prostoru jako systému, ve kterém je nezbytné dodržovat pravidla silničního provozu. **Bezpečné město Vizovice** znamená město bez jakýchkoliv smrtelných a těžkých zranění v souvislosti s dopravní nehodou. Nejpozději v roce 2040 by neměl být ve Vizovicích nikdo usmrčen ani těžce zraněn.

Přijetím Strategie BESIP Vizovice vyjádřilo město Vizovice zájem na zásadní minimalizaci dopravní nehodovosti na území města. Město tak reagovalo na skutečnost, že v letech 2007-2020 na pozemních komunikacích na území města Vizovice zemřeli 3 lidé, 29 osob bylo zraněno těžce a 164 lehce, což v přepočtu představuje socioekonomickou **ztrátu ve výši 363 mil. Kč**.

Střednědobým cílem Strategie BESIP Vizovice je vytvořit podmínky pro to, aby

OD ROKU 2030 NA ÚZEMÍ MĚSTA VIZOVICE NEBYLA USMRCENA NA NÁSLEDKY DOPRAVNÍ NEHODY ŽÁDNÁ OSOBA A POČET TĚŽCE A LEHCE ZRANĚNÝCH OSOB ZA ROK KLESL OPROTI ROKU 2020 NA POLOVINU.

Dlouhodobým cílem do roku 2040 je důsledné naplnění VIZE NULA i v těžkých následcích dopravních nehod. Znamená to, že **po roce 2040 by neměl na následky dopravní nehody zemřít ani být těžce zraněn žádný člověk**.



VIZOVICE - MĚSTO BEZ VÁŽNÝCH NÁSLEDKŮ DOPRAVNÍCH NEHOD



Předkládaný dokument hodnotí plnění Strategie BESIP Vizovice na základě jejího prvního Akčního programu, který zahrnuje roky 2021-2022, tedy první a druhý rok realizace. Základem pro vyhodnocení jsou údaje z databáze nehodovosti Ředitelství služby dopravní policie Policejního prezidia ČR [5], která jsou porovnávána se stanovenou predikcí usmrčených, těžce a lehce zraněných osob ve vazbě na strategické cíle Strategie BESIP Vizovice (resp. Strategie BESIP ZK). V rámci dokumentu jsou implementovány mapové podklady z aplikace Dopravní nehody v ČR [6], díky kterým lze zobrazit konkrétní nehodové lokality s usmrčenými, těžce a lehce zraněnými osobami na základě definovaných filtrů podle okolností nehod. Další informace o vývoji nehodovosti a plnění strategie v celostátním měřítku je možno získat na stránkách Observatoře bezpečnosti silničního provozu [7] a Vize Nula [8].

Počátek plnění Strategie, tedy roky 2021-2022, byly ve značné míře poznamenány působením pandemie COVID-19, v jejímž důsledku docházelo v některých obdobích roku také k určitému utlumení provozu na pozemních komunikacích. Rok 2022 však již znamenal postupný návrat k normálu. Následkem dopravních nehod v letech 2021-2022 **nebyla na území města Vizovice usmrcena žádná osoba, 2 osoby byly zraněny těžce a 18 osob lehce**. Celkový počet policíí registrovaných nehod činil 93, z toho nehod se zraněním bylo 17, bez zranění 76. Tyto počty jsou zhruba na úrovni let 2019-2020 a o něco nižší než v předchozím období. Uvedené počty dopravních nehod a jejich následky vycházejí z databáze nehodovosti ŘSDP PP ČR. Představují dopravní nehody hlášené na policii, neobsahují však dopravní nehody policíí neregistrované. **Předběžné socioekonomické ztráty z dopravní nehodovosti na pozemních komunikacích ve Vizovicích v letech 2021-2022 činily celkem 75 mil. Kč (2021 – 44 mil., 2022 – 31 mil.)**.

Pro srovnání v celém Zlínském kraji bylo v letech 2021-2022 v důsledku dopravních nehod **usmrceno 55 osob, 148 osob bylo zraněno těžce a 2 507 lehce**. Celkový počet policíí registrovaných nehod činil 9 430, z toho nehod se zraněním bylo 2 157, bez zranění 7 273. Tento vývoj znamenal zvýšení počtu usmrčených a naopak snížení počtu těžce zraněných i mírné snížení počtu lehce zraněných ve Zlínském kraji oproti předcházejícím dvěma letem. Předběžné socioekonomické ztráty z dopravní nehodovosti na pozemních komunikacích ve Zlínském kraji v letech 2021-2022 činily 10,7 mld. Kč (2021 – 4,75 mld., 2022 – 5,95 mld.).



2. Strategické cíle

V této kapitole jsou dány do souvislostí vývoj dopravních nehod a jejich závažnosti ve městě Vizovice, ve Zlínském kraji a v ČR v návaznosti na strategické dokumenty v oblasti BESIP. Dále jsou zde podrobně analyzovány nehody, ke kterým došlo ve Vizovicích v uplynulém roce.

2.1 Vývoj nehodovosti ve Vizovicích do roku 2022

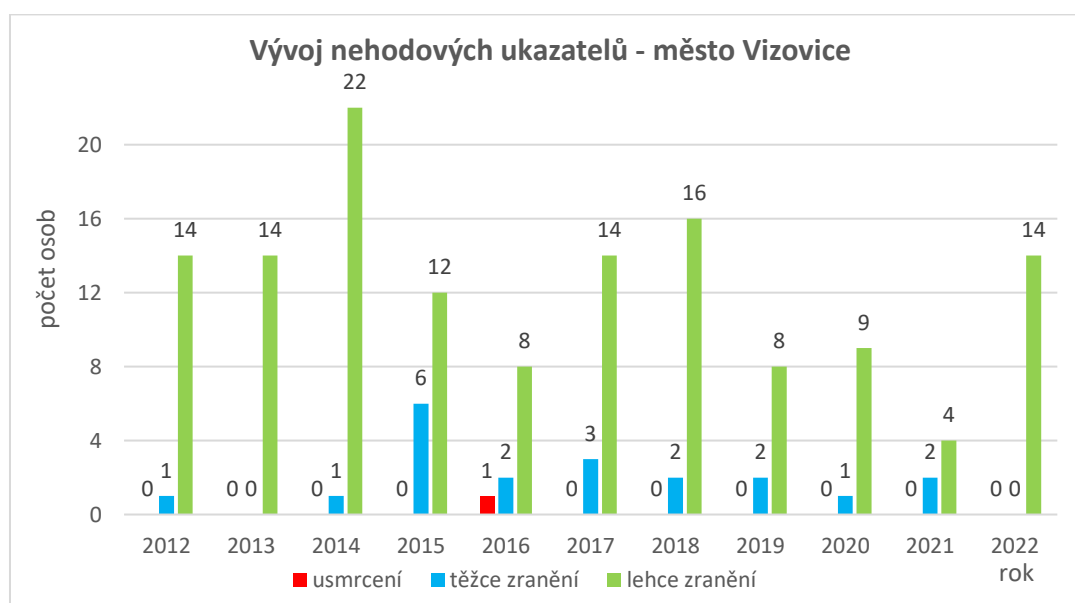
Pro stanovení předpokládaných strategických a dílčích cílů **Strategie BESIP města Vizovice**, která byla zpracována v roce 2020 na období 2021–2030, byla jako základ vybrána **hodnota následků nehodovosti v roce 2019** (poslední rok před COVID-19).

Z uvedených dat je zřejmé, že plnění Strategie BESIP Vizovice v letech 2021-2022 bylo úspěšné v oblasti usmrcených a těžce zraněných osob, ne však v oblasti lehce zraněných osob. **Nebyla usmrcena žádná osoba** v souladu s předpokladem, **počet těžce zraněných osob byl rovný předpokladu v roce 2021 a nižší než předpoklad v roce 2022** (předpoklad 2 osoby v roce 2021 i 2022). **Počet lehce zraněných osob byl nižší než předpoklad v roce 2021, avšak vyšší než předpoklad v roce 2022** (předpoklad 7 osob v roce 2021 i 2022).

V období 2021-2022 celkem nebyla usmrcena žádná osoba, 2 osoby byly zraněny těžce a 18 lehce.

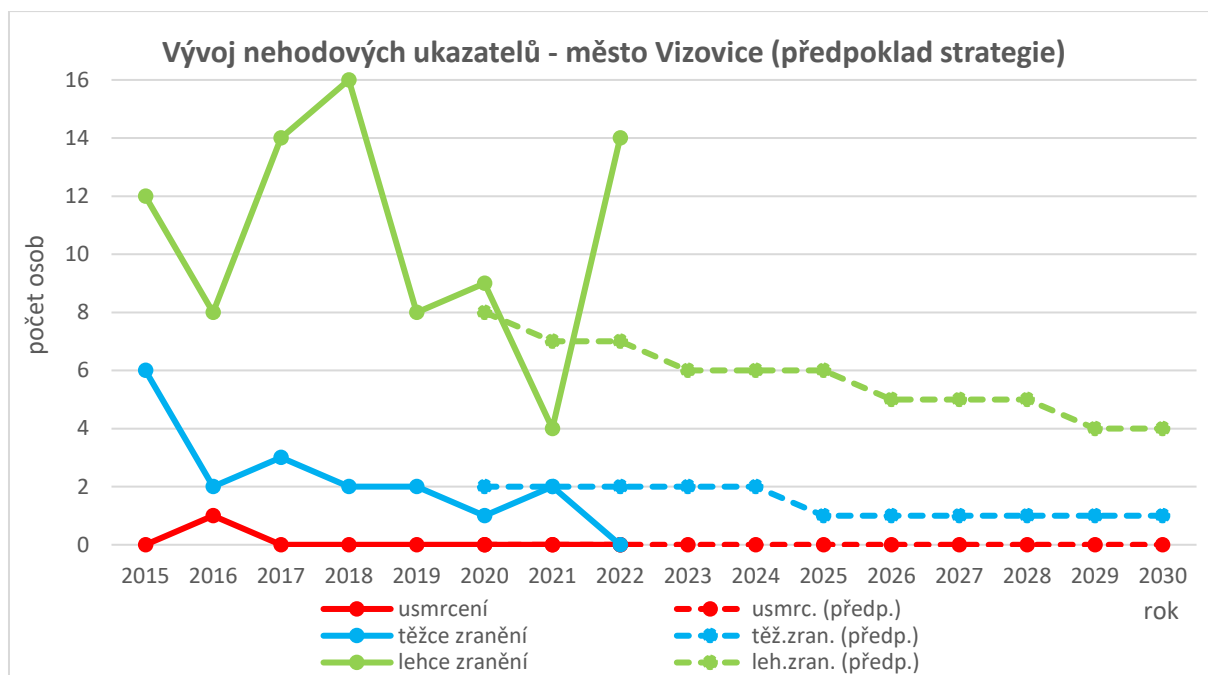
Tabulka 1: Plnění strategických cílů města Vizovice

Město Vizovice	2012	2013	2014	2015	2016	2017	2018	2019	2020	2021	2022	2021-2022	rozdíl 2021 - 2022
Usmrcení (skutečnost)	0	0	0	0	1	0	0	0	0	0	0	0	0
<i>Usmrcení (předpoklad)</i>										0	0	0	0
Těžce zranění (skutečnost)	1	0	1	6	2	3	2	2	1	2	0	2	-2
<i>Těžce zranění (předpoklad)</i>										2	2	4	-2
Lehce zranění (skutečnost)	14	14	22	12	8	14	16	8	9	4	14	18	4
<i>Lehce zranění (předpoklad)</i>										7	7	14	29%



Graf 1: Počet následků nehodovosti ve Vizovicích v letech 2012-2022





Graf 2: Skutečný a předpokládaný počet následků nehodovosti ve Vizovicích v letech 2015-2030

2.2 Srovnání vývoje nehodovosti ve Vizovicích, ve Zlínském kraji a v ČR

V důsledku dopravních nehod bylo v ČR v roce 2022 usmrceno 454 osob (do 24 hod.), 1 734 osob bylo zraněno těžce a 22 452 lehce (usmrcených do 30 dnů bylo 527). Uplynulý rok tak z pohledu vážných následků dopravních nehod lze hodnotit jen mírně pozitivně. Oproti roku 2021 došlo k poklesu počtu usmrcených o 3,5 % (sledováno do 24 hod. po nehodě), resp. k poklesu 0,8 % (do 30 dnů po nehodě). Celkem v roce 2022 zaznamenala ČR 43,2 usmrcených osob na 1 milion obyvatel (do 24 hod.), resp. 50,1 osob (do 30 dnů – za účelem mezinárodního srovnání), což znamená, že stále zaostává o 6 % za evropským průměrem (47 usmrcených na 1 milion obyvatel) [7], [8].

Zlínský kraj s 29 usmrcenými, 75 těžce zraněnými a 1332 lehce zraněnými v roce 2022 dosáhl hodnoty 50,7 usmrcených osob na 1 milion obyvatel (do 24 hod.). V celkovém hodnocení bezpečnosti silničního provozu mezi jednotlivými kraji v ČR v roce 2022 (s ohledem na jejich specifické podmínky) zaujímá 8. místo.

Ve Vizovicích nebyla při dopravních nehodách v roce 2021 ani v roce 2022 usmrcena žádná osoba, tj. podle předpokladu strategie. V roce 2021 byly 2 osoby zraněny těžce, v roce 2022 k žádnému těžkému zranění nedošlo. Lehce zraněné osoby byly 4 v roce 2021 a 14 v roce 2022. Počet těžce zraněných v roce 2021 je v souladu se strategií, v roce 2022 je již nižší než předpoklad (předpoklad pro oba roky 2 osoby). Počet lehce zraněných v roce 2021 je nižší než předpoklad, v roce 2022 je však naopak vyšší (předpoklad pro oba roky 7 osob).

V Tabulce 2 je provedeno srovnání vývoje nehodovosti na území města Vizovice, ve Zlínském kraji a v celé ČR v letech 2012-2022.



Tabulka 2: Přehled vývoje nehodových ukazatelů v letech 2012-2022

Město Vizovice	2012	2013	2014	2015	2016	2017	2018	2019	2020	2021	2022	2021-2022
usmrcení	0	0	0	0	1	0	0	0	0	0	0	0
těžce zranění	1	0	1	6	2	3	2	2	1	2	0	2
lehce zranění	14	14	22	12	8	14	16	8	9	4	14	18
nehody se zran.	10	11	16	14	10	14	13	9	8	6	11	17
nehody bez zran.	26	26	22	19	33	23	30	31	24	36	40	76
Zlínský kraj												
usmrc.	31	35	33	41	27	24	22	19	23	26	29	55
těž. zran.	191	206	184	167	190	167	122	120	89	73	75	148
leh. zran.	1 154	1 149	1 279	1 306	1 327	1 363	1 382	1 381	1 170	1 175	1 332	2 507
neh. se zran.	1 090	1 142	1 200	1 201	1 230	1 230	1 228	1 200	1 045	1 020	1 137	2 157
neh. bez zran.	1 935	2 172	2 284	2 479	2 814	2 985	3 000	3 392	3 121	3 499	3 774	7 273
Česká republika												
usmrc.	681	583	629	660	545	502	565	547	460	470	454	924
těž. zran.	2 986	2 782	2 762	2 540	2 580	2 339	2 465	2 110	1 807	1 624	1 734	3 358
leh. zran.	22 590	22 577	23 655	24 426	24 501	24 740	25 215	23 935	20 880	20 581	22 452	43 033
neh. se zran.	20 504	20 342	21 054	21 561	21 386	21 263	21 889	20 806	18 419	18 156	19 733	37 889
neh. bez zran.	60 900	64 056	64 805	71 506	77 478	82 558	82 875	86 766	76 375	81 176	78 726	159 902

2.3 Srovnání úrovně bezpečnosti ve Vizovicích s dalšími městy Zlínského kraje v roce 2022

Následující část je věnována postavení Vizovic v **hodnocení bezpečnosti ve srovnání s ostatními městy ve Zlínském kraji se statutem ORP** (obce s rozšířenou působností) s ohledem na jejich demografickou charakteristiku s přepočtem nehodovosti na výši celospolečenských ztrát připadající na 1 obyvatele. Pro srovnání byla vyhodnocena všechna města s tímto statutem ve Zlínském kraji (pouze vlastní města bez správních obvodů). V tomto vyhodnocení zauímají Vizovice v roce 2022 4. místo (v roce 2021 byly na 10. místě). Za nejbezpečnější místo ve Zlínském kraji v roce 2022 lze považovat Vsetín, na opačné straně pořadí jsou Luhačovice.

Tabulka 3: Vyhodnocení ukazatelů nehodovosti a ztrát z nehodovosti měst se statutem ORP Zlínského kraje v roce 2021

Pořadí	Město (ORP) - Zlínský kraj	obyv.	neh. bez zran.	neh. se zran.	usmrc.	těž. zran.	leh. zran.	ztráty celk. (tis. Kč)	ztráty/obyv. (Kč)
1	Valašské Klobouky	4 855	27	5	0	0	5	15 705	3 235
2	Vsetín	25 425	118	46	0	3	55	124 363	4 891
3	Uherské Hradiště	24 633	125	47	0	3	50	124 808	5 067
4	Rožnov pod Radhoštěm	16 079	100	40	0	1	45	85 631	5 326
5	Holešov	11 468	65	20	0	2	21	67 393	5 877
6	Valašské Meziříčí	22 000	150	41	0	4	44	145 438	6 611
7	Kroměříž	28 038	148	43	1	3	54	196 272	7 000
8	Zlín	73 389	540	115	3	8	114	594 557	8 101
9	Otrokovice	17 333	83	33	1	2	43	146 850	8 472
10	Vizovice	4 785	36	6	0	2	4	43 826	9 159
11	Uherský Brod	16 239	114	38	1	2	37	158 119	9 737
12	Luhačovice	5 004	96	12	0	3	9	87 417	17 469
13	Bystřice pod Hostýnem	8 046	38	20	2	3	22	183 825	22 847



Tabulka 4: Vyhodnocení ukazatelů nehodovosti a ztrát z nehodovosti měst se statutem ORP Zlínského kraje v roce 2022

Pořadí	Město (ORP) - Zlínský kraj	obyv.	neh. bez zran.	neh. se zran.	usmrc.	těž. zran.	leh. zran.	ztráty celk. (tis. Kč)	ztráty/obyv. (Kč)
1	Vsetín	25 226	150	33	0	1	34	118 647	4 703
2	Valašské Klobouky	4 839	19	15	0	0	19	22 990	4 751
3	Valašské Meziříčí	21 883	131	44	0	2	50	132 917	6 074
4	Vizovice	4 809	40	11	0	0	14	31 162	6 480
5	Holešov	11 426	62	23	0	2	23	77 273	6 763
6	Otrokovice	17 183	112	40	0	2	41	116 557	6 783
7	Rožnov pod Radhoštěm	16 077	93	22	0	3	33	114 915	7 148
8	Kroměříž	27 838	168	50	2	1	52	274 483	9 860
9	Uherské Hradiště	24 430	190	64	1	2	70	245 478	10 048
10	Uherský Brod	16 206	116	29	1	1	36	168 403	10 391
11	Zlín	72 973	625	145	2	18	156	832 349	11 406
12	Bystřice pod Hostýnem	7 984	68	10	1	0	13	112 843	14 134
13	Luhačovice	4 955	84	42	0	0	42	73 794	14 893

2.4 Sledování nepřímých ukazatelů bezpečnosti (NUB)

Strategické cíle jsou vyjadřovány v přímých ukazatelích bezpečnosti silničního provozu (počet obětí dopravních nehod, počet dopravních nehod se zraněním). Současně je však třeba sledovat i další ukazatele, které charakterizují účinnost strategie a změny v podmínkách silniční dopravy – **nepřímé ukazatele bezpečnosti** (dále jen NUB). Tyto ukazatele platí univerzálně jak pro celou ČR a Zlínský kraj, tak v přiměřeném rozsahu i pro město Vizovice. Nejde jen o změny chování účastníků silničního provozu, ale i jejich postoje k bezpečnému chování. Patří sem rovněž sledování změn v úrovni silniční infrastruktury.

Součástí Strategie BESIP Vizovice je také sledování nepřímých ukazatelů. **V letech 2021-2022** probíhalo pravidelné **sledování NUB** (stejně jako v předchozích letech) zaměřené na měření rychlosti osobních a nákladních automobilů **mezi obcemi Lípa a Zádveřice na silnici I/49**, která prochází také Vizovicemi. Měřicí stanoviště bylo vzdáleno 5 km od středu Vizovic, je však možné předpokládat, že podobné parametry pro rychlost vozidel budou platit i při vjezdu do Vizovic ze směru od Zlína.

Zjištěné výsledky:

Na měřicím stanovišti byla rychlost V85 (rychlost, kterou dosahuje 85 % vozidel) u osobních automobilů 96 km/h, u nákladních automobilů 87 km/h, u všech vozidel celkem celkem 94 km/h.

Rychlost 60 km/h překračovalo 98,6 % osobních a 96,0 % nákladních automobilů, celkem 98,6 % vozidel.

Rychlost 90 km/h (tedy maximální rychlost povolenou v daném místě) překračovalo 28,8 % osobních a 5,1 % nákladních automobilů, celkem 24,9 % vozidel.

2.5 Nehodová místa s následky se zraněním

V roce 2021 došlo na území města Vizovice k 6 nehodám se zraněním, z toho byly 2 nehody s těžkým zraněním a 4 nehody s lehkým zraněním. Nehody s usmrcením v tomto roce nebyly.

V roce 2022 zde došlo k 11 nehodám se zraněním, všechny byly s lehkým zraněním. Nehody s usmrcením ani s těžkým zraněním v tomto roce nebyly.

Podrobnější rozpis nehod podle závažnosti a druhu účastníka obsahuje Tabulka 5.



Tabulka 5: Dopravní nehody podle závažnosti a druhu účastníka v letech 2021-2022

Město Vizovice	2021	2022
Podle závažnosti nehody		
nehoda s usmrcením	0	0
nehoda s těžkým zraněním	2	0
nehoda s lehkým zraněním	4	11
nehoda bez zranění	36	40
celkem	42	51
Počet obětí nehody		
usmrcení	0	0
těžce zranění	2	0
lehce zranění	4	14
Podle druhu účastníka		
těžce zranění		
řidič osobního automobilu	1	0
chodec	1	0
celkem	2	0
lehce zranění		
řidič osobního automobilu	1	5
spolucestující v osobním automobilu	0	4
řidič motocyklu	0	1
cyklista	1	3
chodec	2	1
celkem	4	14

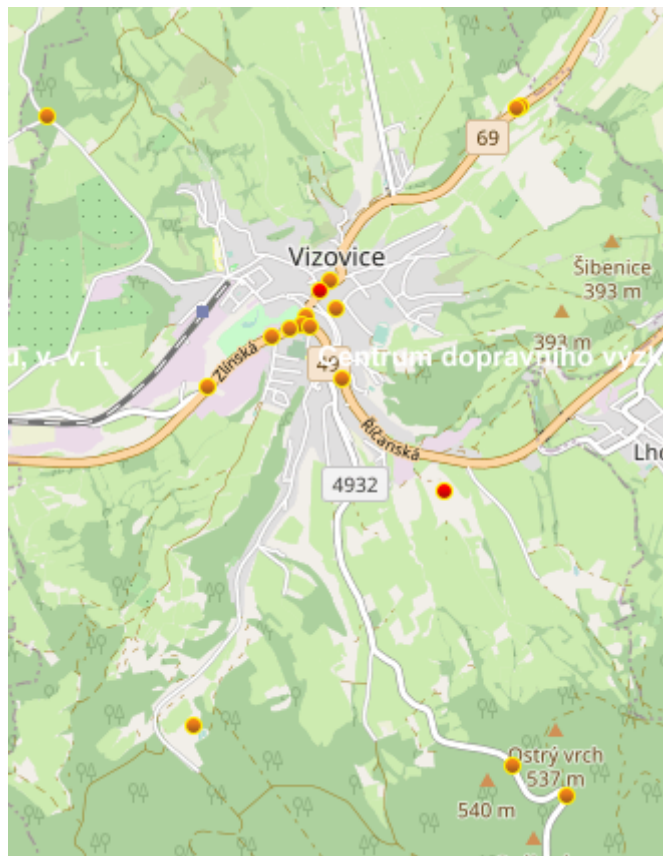
Pro identifikaci míst dopravních nehod a detailní analýzu jednotlivých nehod na území města Vizovice v letech 2021-2022 byl využit mapový podklad z aplikace **Dopravní nehody v ČR** [5].

Příslušné filtry aplikace jsou nastaveny na nehody s usmrcením, těžkým a lehkým zraněním v tomto roce (označení bodů: černá - nehoda s usmrcením, červená - s těžkým zraněním, oranžová - s lehkým zraněním). Aplikaci je možno otevřít kliknutím na výše uvedený název, zobrazenou mapu je možno zvětšovat i zmenšovat (+/-). Kliknutím na jednotlivé body (a poté na ID nehody) je možno získat i podrobný popis konkrétní dopravní nehody. Aplikaci je možno otevřít i z následující mapy.

<https://nehody.cdv.cz/statistics.php?h=xwm>

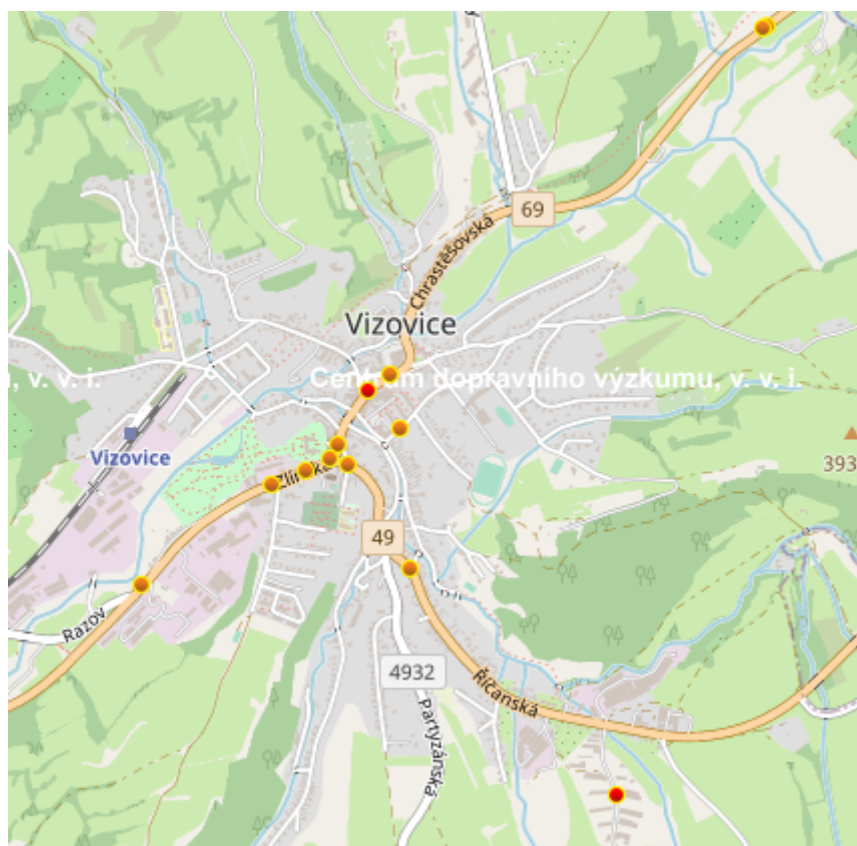


Označení: červeně – nehoda s těžkým zraněním, oranžově – nehoda s lehkým zraněním



Obrázek 1: Nehody se zraněním na území Vizovic v letech 2021-2022





Obrázek 2: Nehody se zraněním na území Vizovic v letech 2021-2022 (zvětšený výřez)



Největší koncentrace nehod se zraněním se vyskytuje zejména v samotném středu města na křižovatce komunikací I/49 a I/69 (ul. Zlínská, Říčanská, Palackého nám. a Masarykovo nám.). Nehody bez zranění jsou rozloženy rovnoměrněji v širším okolí hlavních komunikací, tedy i v řadě vedlejších ulic. K nejzávažnějším nehodám (s těžkým zraněním) došlo v roce 2021 na Masarykově nám. (srážka osobního automobilu s chodcem na vyznačeném přechodu) a v podnikatelském areálu u ul. Říčanské (jiný druh nehody - samovolné rozjetí osobního automobilu, podle databáze nehodovosti PČR je to místní komunikace, podle sdělení odboru dopravy a silničního hospodářství MěÚ Vizovice účelová komunikace veřejně přístupná).



Obrázek 3: Nehody se zraněním na území Vizovic v letech 2021-2022 (oblast středu města)



2.6 Lokalizace nehod ve Vizovicích

V Tabulkách 6 a 7 jsou uvedena místa a počty registrovaných nehod v rozdělení na nehody se zraněním a bez zranění, v obci a mimo obec a podle jednotlivých komunikací a ulic. Nehody bez zranění sice nejsou přímo cílem této strategie, ale jsou zde pro orientaci také uvedeny v Tabulce 7.

Specifických je zde například 11 srážek se zvěří na I/49 počínajíc 200 m od vstupu na katastr Vizovic od Zádveřic na 900 m dlouhém úseku po autobusovou zastávku Razov a dalších 6 srážek se zvěří na I/69 počínajíc 400 m od křižovatky na Chrastěšov (před pálenicí) na 650 m dlouhém úseku směrem na Lutoninu (v období 2021-2022).

Tabulka 6: Lokalizace dopravních nehod ve Vizovicích v roce 2021

Vizovice	komunik.	ulice	počet
se zraněním, v obci	I/49	Zlínská	2
	I/69	Masarykovo nám.	1
	místní		1
se zran., mimo obec	I/69		1
	místní		1
celkem se zraněním			6
bez zranění, v obci	I/69	Palackého nám.	1
	místní	3. května	2
	místní	Chrastěšovská	1
	místní	Lázeňská	1
	místní	Masarykovo nám.	3
	místní	Palackého nám.	1
	místní	Poštovní	1
	místní	Štěpská	1
	místní	Tyršova	1
	místní	jiná	3
	bez zran., mimo obec	I/49	
I/69			3
III/4882			1
III/4932			5
místní			3
celkem bez zranění			36



Strategie bezpečnosti silničního provozu města Vizovice 2021-2030

Informace o plnění v letech 2021 - 2022

Centrum dopravního výzkumu, v.v.i.

Tabulka 7: Lokalizace dopravních nehod ve Vizovicích v roce 2022

Vizovice	komunik.	ulice	počet
se zraněním, v obci	I/49	Řičanská	1
	I/49	Zlínská	2
	I/69	Masarykovo nám.	1
	I/69	Palackého nám.	1
	místní	Pardubská	1
	místní	Růžová	1
se zran., mimo obec	I/69		1
	III/4932		2
	místní		1
celkem se zraněním			11
bez zranění, v obci	I/49	Řičanská	1
	I/49	Zlínská	1
	I/69	Chrastěšovská	1
	I/69	Masarykovo nám.	1
	I/69	Palackého nám.	1
	III/496		1
	III/4932	Partyzánská	1
	místní	čtvrť A. Háby	1
	místní	Lázeňská	1
	místní	Masarykovo nám.	2
	místní	Nábřežní	1
	místní	Pardubská	2
	místní	Polní	1
	místní	Poštovní	1
	místní	Slušovská	1
	místní	Tyršova	1
	místní	jiná	7
bez zran., mimo obec	I/49		5
	I/69		5
	III/4882		1
	III/4932		2
	místní		2
celkem bez zranění			40



3. Nehodovost podle druhu infrastruktury

V této kapitole je uvedena nehodovost z pohledu výskytu dopravních nehod podle druhu komunikace a směrových poměrů.

3.1. Délka infrastruktury na území města Vizovice

Územím města Vizovice procházejí silnice I. a III. třídy a místní komunikace. Jejich délka na území města je uvedena v Tabulce 8.

Tabulka 8: Délka pozemních komunikací na území města Vizovice ke konci roku 2022

č. komunikace	délka (km)	směr
I/49	2,2	Zádveřice
I/49	1,9	Lhotsko
I/69	2,4	Lutonina
III/4932	4,7	Loučka
III/4882	2,7	Chrastěšov
III/0496	1,4	Zádveřice
celkem	15,3	(bez místních)

3.2. Roční průměry denních intenzit dopravy (RPDI) podle Celostátního sčítání dopravy 2020-2021

V letech 2016 a 2020-2021 bylo prováděno celostátní sčítání dopravy na hlavních komunikacích procházejících územím města Vizovice (silnice I. a III. třídy). V Tabulce 9 je provedeno srovnání výsledků těchto sčítání.

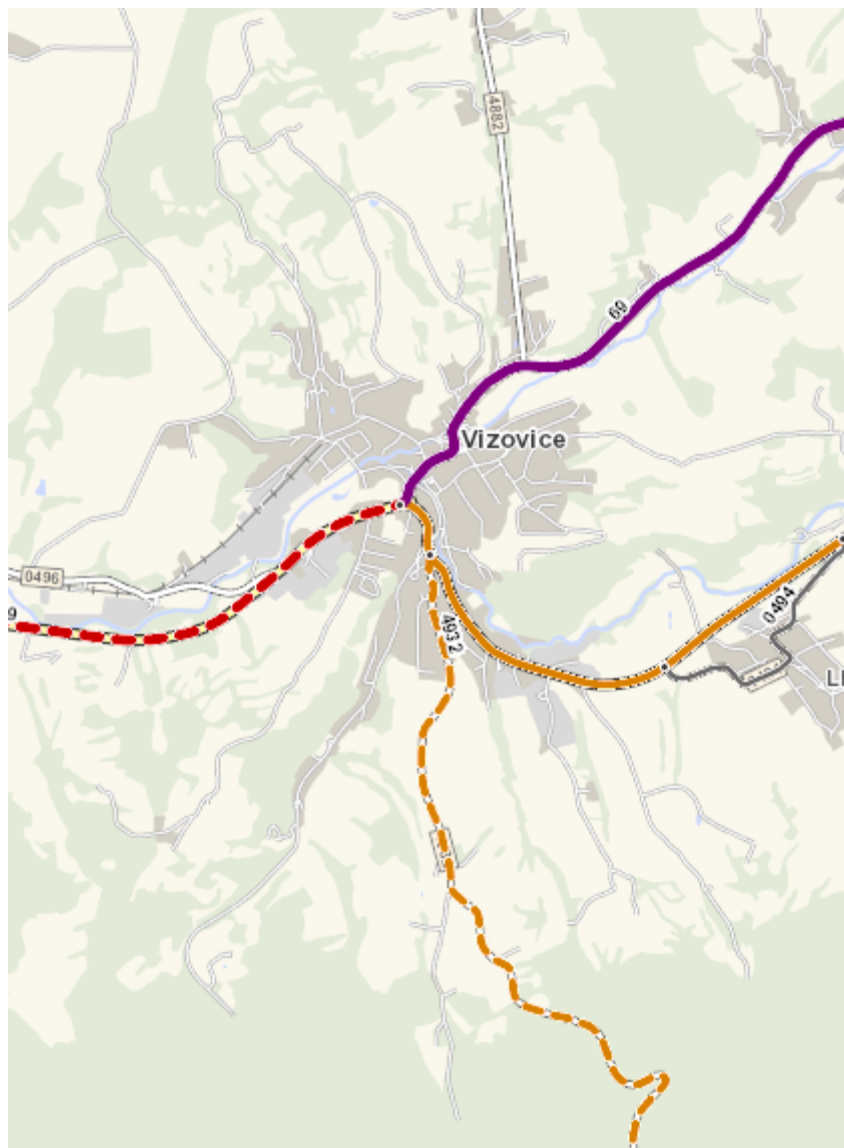
Nejvyšší hodnoty RPDI (počet vozidel/24 hod) byly zjištěny v obou případech na komunikaci I/49 (směr Zlín – 14 788 vozidel/den při posledním sčítání a 12 427 při předchozím). Podstatně nižší již bylo zatížení komunikací I/69 (směr Lutonina) a I/49 (směr Lhotsko). Značně nižší hodnoty RPDI pak byly zjištěny na komunikaci III/4932 (směr Loučka). Celkově však je možno říci, že se dopravní intenzity od předposledního sčítání na většině úseků významně zvýšily (počty vozidel jsou vždy uváděny jako součet obou protilehlých směrů).



Strategie bezpečnosti silničního provozu města Vizovice 2021-2030

Informace o plnění v letech 2021 - 2022

Centrum dopravního výzkumu, v.v.i.



Obrázek 4: Intenzity dopravy na pozemních komunikacích na území města Vizovice podle Celostátního sčítání dopravy 2020-2021

Tabulka 9: Sčítání dopravy 2020-2021 a 2016 (město Vizovice)

Město Vizovice		2020-2021				2016				RPDI (voz/24 hod)
č. komunikace	č. úseku	těžká	osobní a dod.	motocykly	celkem	těžká	osobní a dod.	motocykly	celkem	
I/49	6-2957	2 187	12 459	142	14 788	1 969	10 407	51	12 427	Zádveřice
I/49	6-2940	350	2 646	15	3 011	477	1 764	26	2 267	Lhotsko
I/69	6-2930	1 408	5 985	62	7 455	1 052	5 896	49	6 997	Lutomina
III/4932	6-5416	173	1 529	23	1 725	155	1 606	17	1 778	Loučka



3.3 Nehodovost v obci a mimo obec

Následující tabulka ukazuje dopravní nehody a jejich následky v závislosti na lokalizaci nehody v obci/mimo obec.

Tabulka 10: Dopravní nehody podle lokalizace v obci/mimo obec v letech 2017-2022

Vizovice	v obci/mimo obec	2017	2018	2019	2020	2021	2022
nehody	v obci	27	24	29	18	19	32
	mimo obec	10	19	11	14	23	19
	celkem	37	43	40	32	42	51
těžce zranění	v obci	2	1	1	0	2	0
	mimo obec	1	1	1	1	0	0
	celkem	3	2	2	1	2	0
lehce zranění	v obci	14	10	4	6	2	7
	mimo obec	0	6	4	3	2	7
	celkem	14	16	8	9	4	14

V roce 2021 došlo na území města Vizovice celkem ke 42 nehodám, z toho 19 nehod bylo v obci a 23 nehod mimo obec.

V roce 2022 zde došlo celkem ke 42 nehodám, z toho 32 nehod bylo v obci a 19 nehod mimo obec.

3.4 Nehodovost podle druhu komunikace

Následující tabulka ukazuje dopravní nehody a jejich následky v závislosti na druhu komunikace.

Tabulka 11: Dopravní nehody podle druhu komunikace v letech 2017-2022

Vizovice	druh komunikace	2017	2018	2019	2020	2021	2022
nehody	silnice I. třídy	19	26	24	16	17	21
	silnice III. třídy	2	6	0	4	6	7
	komunikace místní	15	11	16	12	19	23
	komunikace účelová	1	0	0	0	0	0
	celkem	37	43	40	32	42	51
těžce zranění	silnice I. třídy	2	1	1	1	1	0
	silnice III. třídy	1	1	0	0	0	0
	komunikace místní	0	0	1	0	1	0
	komunikace účelová	0	0	0	0	0	0
	celkem	3	2	2	1	2	0
lehce zranění	silnice I. třídy	9	12	8	6	3	8
	silnice III. třídy	2	1	0	1	0	3
	komunikace místní	3	3	0	2	1	3
	komunikace účelová	0	0	0	0	0	0
	celkem	14	16	8	9	4	14

V roce 2021 došlo na území města Vizovice celkem ke 42 nehodám, z toho 17 nehod bylo na silnicích I. třídy, 6 nehod na silnicích III. třídy a 19 nehod na místních komunikacích.

V roce 2022 zde došlo celkem k 51 nehodám, z toho 21 nehod bylo na silnicích I. třídy, 7 nehod na silnicích III. třídy a 23 nehod na místních komunikacích.

3.5 Nehodovost podle směrových poměrů komunikace

Následující tabulka ukazuje dopravní nehody a jejich následky v závislosti na směrových poměrech komunikace.

Tabulka 12: Dopravní nehody podle směrových poměrů komunikace v letech 2017-2022

Vizovice	směrové poměry komunikace	2017	2018	2019	2020	2021	2022
nehody	přímý úsek	23	23	24	20	36	34
	přímý úsek po projetí zatáčkou (asi do 100 m)	5	4	4	4	0	5
	zatáčka	3	7	8	4	5	8
	křižovatka průsečná - čtyřramenná	1	2	0	1	1	0
	křižovatka styková - tříramenná	5	7	4	3	0	4
	celkem		37	43	40	32	42
těžce zranění	přímý úsek	1	0	0	1	1	0
	přímý úsek po projetí zatáčkou (asi do 100 m)	0	1	0	0	0	0
	zatáčka	1	0	1	0	0	0
	křižovatka průsečná - čtyřramenná	0	0	0	0	1	0
	křižovatka styková - tříramenná	1	1	1	0	0	0
	celkem		3	2	2	1	2
lehce zranění	přímý úsek	3	10	2	1	4	8
	přímý úsek po projetí zatáčkou (asi do 100 m)	2	1	3	4	0	3
	zatáčka	2	0	2	1	0	1
	křižovatka průsečná - čtyřramenná	2	2	0	0	0	0
	křižovatka styková - tříramenná	5	3	1	3	0	2
	celkem		14	16	8	9	4

V roce 2021 došlo na území města Vizovice celkem ke 42 nehodám, z toho 36 nehod bylo na přímém úseku, 5 nehod v zatáčce a 1 nehoda na křižovatce průsečné - čtyřramenné.

V roce 2022 zde došlo celkem k 51 nehodám, z toho 34 nehod bylo na přímém úseku, 5 nehod na přímém úseku po projetí zatáčkou, 8 nehod v zatáčce a 4 nehody na křižovatce stykové - tříramenné.



4. Nehodovost podle dalších klíčových ukazatelů

Pro naplnění strategických cílů byly vytýčeny klíčové dílčí cíle, jejichž aplikací se předpokládá dosažení snížení počtu dopravních nehod a jejich následků nejen v těchto specifických oblastech, ale i celkově. Dílčí cíle umožňují cíleně orientovaný přístup a výběr efektivních opatření zaměřený i na konkrétní problémy v těchto oblastech. Rovněž je tak možno mnohem výstižněji posoudit dílčí pokrok a citlivěji přizpůsobit použité nástroje, iniciovat jejich případnou změnu nebo i uplatnění nových prostředků.

Dílčí cíle (neboli klíčové ukazatele) stanovené ve Strategii BESIP Vizovice korespondují s klíčovými ukazateli stanovenými v aktuální Národní strategii BESIP (2021-2030) a Strategii BESIP ZK. V Národní strategii BESIP je však definováno větší množství klíčových ukazatelů (celkem 32). Tyto klíčové ukazatele zahrnují především členění celkového počtu následků nehodovosti **podle druhu komunikace, zavinění nehody, hlavní příčiny nehody, ovlivnění viníka nehody druhu, věku a pohlaví účastníka apod.** Vzhledem k velkému počtu těchto ukazatelů a relativně malému počtu následků na území města je zbytečné se zabývat podrobně všemi těmito ukazateli (se srovnáním jejich skutečných a předpokládaných hodnot). Proto bude provedeno pouze vyhodnocení vývoje podle základních klíčových ukazatelů.



4.1 Nehodost podle druhu nehody

Následující tabulka ukazuje dopravní nehody a jejich následky v závislosti na druhu nehody.

Tabulka 13: Dopravní nehody a jejich následky podle druhu nehody v letech 2017-2022

Vizovice	druh nehody	2017	2018	2019	2020	2021	2022
nehody	srážka s jedoucím nekolejovým vozidlem	6	7	11	9	3	15
	srážka s vozidlem zaparkovaným, odstaveným	7	3	12	7	13	14
	srážka s pevnou překážkou	8	13	6	4	6	8
	srážka s chodcem	5	4	1	1	3	1
	srážka s lesní zvěří	9	12	8	10	15	10
	srážka s domácím zvířetem	0	1	0	0	0	0
	srážka s vlakem	1	0	0	0	0	0
	havárie	1	2	1	0	1	3
	jiný druh nehody	0	1	1	1	1	0
	celkem		37	43	40	32	42
těžce zranění	srážka s jedoucím nekolejovým vozidlem	1	0	1	0	0	0
	srážka s vozidlem zaparkovaným, odstaveným	0	0	0	0	0	0
	srážka s pevnou překážkou	0	1	1	0	0	0
	srážka s chodcem	1	1	0	0	1	0
	srážka s lesní zvěří	0	0	0	1	0	0
	srážka s domácím zvířetem	0	0	0	0	0	0
	srážka s vlakem	1	0	0	0	0	0
	havárie	0	0	0	0	0	0
	jiný druh nehody	0	0	0	0	1	0
	celkem		3	2	2	1	2
lehce zranění	srážka s jedoucím nekolejovým vozidlem	7	7	5	5	1	9
	srážka s vozidlem zaparkovaným, odstaveným	0	0	0	0	0	1
	srážka s pevnou překážkou	1	6	1	3	0	1
	srážka s chodcem	4	2	1	1	2	1
	srážka s lesní zvěří	0	0	0	0	0	0
	srážka s domácím zvířetem	0	0	0	0	0	0
	srážka s vlakem	1	0	0	0	0	0
	havárie	1	1	1	0	1	2
	jiný druh nehody	0	0	0	0	0	0
	celkem		14	16	8	9	4

V roce 2021 došlo na území města Vizovice celkem ke 42 nehodám, z toho 3 nehody byly srážkou s jedoucím nekolejovým vozidlem, 13 nehod srážkou s vozidlem zaparkovaným nebo odstaveným, 6 nehod srážkou s pevnou překážkou, 3 nehody srážkou s chodcem, 15 nehod srážkou s lesní zvěří, 1 nehoda byla havárií a 1 nehoda jiným druhem nehody.

V roce 2022 zde došlo celkem k 51 nehodám, z toho 15 nehod bylo srážkou s jedoucím nekolejovým vozidlem, 14 nehod srážkou s vozidlem zaparkovaným nebo odstaveným, 8 nehod srážkou s pevnou překážkou, 1 nehoda srážkou s chodcem, 10 nehod srážkou s lesní zvěří a 3 nehody byly havárií.



4.2 Nehodovost podle zavinění nehody

Následující tabulka ukazuje počty dopravních nehod a jejich následků (usmrcení, těžce a lehce zranění) v závislosti na zavinění nehody.

Tabulka 14: Dopravní nehody a jejich následky podle zavinění nehody v letech 2017-2022

Vizovice	zavinění nehody	2017	2018	2019	2020	2021	2022
nehody	řidičem motorového vozidla	26	28	31	22	26	38
	řidičem nemotorového vozidla	0	0	1	0	1	2
	chodcem	1	1	0	0	0	1
	lesní zvěří, domácím zvířectvem	9	13	8	10	15	10
	technickou závadou vozidla	1	1	0	0	0	0
	celkem	37	43	40	32	42	51
těžce zranění	řidičem motorového vozidla	3	1	2	0	2	0
	řidičem nemotorového vozidla	0	0	0	0	0	0
	chodcem	0	1	0	0	0	0
	lesní zvěří, domácím zvířectvem	0	0	0	1	0	0
	technickou závadou vozidla	0	0	0	0	0	0
	celkem	3	2	2	1	2	0
lehce zranění	řidičem motorového vozidla	12	16	7	9	3	11
	řidičem nemotorového vozidla	0	0	1	0	1	2
	chodcem	1	0	0	0	0	1
	lesní zvěří, domácím zvířectvem	0	0	0	0	0	0
	technickou závadou vozidla	1	0	0	0	0	0
	celkem	14	16	8	9	4	14

V roce 2021 došlo na území města Vizovice celkem ke 42 nehodám, z toho 26 nehod bylo zaviněno řidičem motorového vozidla, 1 nehoda řidičem nemotorového vozidla a 15 nehod bylo zaviněno lesní zvěří nebo domácím zvířectvem.

V roce 2022 zde došlo celkem k 51 nehodám, z toho 38 nehod bylo zaviněno řidičem motorového vozidla, 2 nehody řidičem nemotorového vozidla, 1 nehoda chodcem a 10 nehod bylo zaviněno lesní zvěří nebo domácím zvířectvem.



4.3 Nehodovost podle hlavní příčiny nehody

Následující tabulka ukazuje dopravní nehody a jejich následky v závislosti na hlavní příčině nehody.

Tabulka 15: Dopravní nehody a jejich následky podle hlavní příčiny nehody v letech 2017-2022

Vizovice	hlavní příčina nehody	2017	2018	2019	2020	2021	2022
nehody	nezaviněno řidičem	10	14	8	10	15	11
	nepřiměřená rychlost jízdy	4	4	3	2	5	4
	nesprávné předjíždění	0	1	1	0	1	0
	nedání přednosti v jízdě	8	6	6	5	2	5
	nesprávný způsob jízdy	14	17	22	15	18	31
	technická závada vozidla	1	1	0	0	1	0
	celkem		37	43	40	32	42
těžce zranění	nezaviněno řidičem	0	1	0	1	0	0
	nepřiměřená rychlost jízdy	1	1	1	0	0	0
	nesprávné předjíždění	0	0	0	0	0	0
	nedání přednosti v jízdě	2	0	1	0	1	0
	nesprávný způsob jízdy	0	0	0	0	1	0
	technická závada vozidla	0	0	0	0	0	0
	celkem		3	2	2	1	2
lehce zranění	nezaviněno řidičem	1	0	0	0	0	1
	nepřiměřená rychlost jízdy	1	1	0	2	0	3
	nesprávné předjíždění	0	1	0	0	1	0
	nedání přednosti v jízdě	9	5	2	4	1	3
	nesprávný způsob jízdy	2	9	6	3	1	7
	technická závada vozidla	1	0	0	0	1	0
	celkem		14	16	8	9	4

V roce 2021 došlo na území města Vizovice celkem ke 42 nehodám, z toho 15 nehod nebylo zaviněno řidičem, 5 nehod bylo zaviněno nepřiměřenou rychlostí jízdy, 1 nehoda nesprávným předjížděním, 2 nehody nedáním přednosti v jízdě, 18 nehod nesprávným způsobem jízdy a 1 nehoda technickou závadou vozidla.

V roce 2022 zde došlo celkem k 51 nehodám, z toho 11 nehod nebylo zaviněno řidičem, 4 nehody byly zaviněny nepřiměřenou rychlostí jízdy, 5 nehod nedáním přednosti v jízdě a 31 nehod nesprávným způsobem jízdy.



4.4 Nehodovost podle ovlivnění viníka nehody

Následující tabulka ukazuje dopravní nehody a jejich následky v závislosti na ovlivnění viníka nehody.

Tabulka 16: Dopravní nehody podle ovlivnění viníka nehody v letech 2017-2022

Vizovice	ovlivnění viníka nehody	2017	2018	2019	2020	2021	2022
nehody	obsah alkoholu v krvi do 0,24 ‰	1	0	0	0	0	0
	ne	17	23	23	10	16	22
	obsah alkoholu v krvi od 0,24‰ do 0,5‰ pod vlivem drog	0	0	1	0	0	0
	obsah alkoholu v krvi od 0,5‰ do 0,8‰	0	1	0	0	0	1
	obsah alkoholu v krvi od 0,8‰ do 1,0‰	0	1	0	2	0	0
	obsah alkoholu v krvi 1,5‰ a více nezjišťováno	0	2	0	2	0	2
		19	16	16	17	26	26
	celkem	37	43	40	32	42	51
těžce zranění	obsah alkoholu v krvi do 0,24 ‰	0	0	0	0	0	0
	ne	3	1	1	0	2	0
	obsah alkoholu v krvi od 0,24‰ do 0,5‰ pod vlivem drog	0	0	1	0	0	0
	obsah alkoholu v krvi od 0,5‰ do 0,8‰	0	0	0	0	0	0
	obsah alkoholu v krvi od 0,8‰ do 1,0‰	0	0	0	0	0	0
	obsah alkoholu v krvi 1,5‰ a více nezjišťováno	0	1	0	0	0	0
		0	0	0	1	0	0
	celkem	3	2	2	1	2	0
lehce zranění	obsah alkoholu v krvi do 0,24 ‰	1	0	0	0	0	0
	ne	10	14	8	8	3	12
	obsah alkoholu v krvi od 0,24‰ do 0,5‰ pod vlivem drog	0	0	0	0	0	0
	obsah alkoholu v krvi od 0,5‰ do 0,8‰	0	0	0	1	0	0
	obsah alkoholu v krvi od 0,8‰ do 1,0‰	0	1	0	0	0	0
	obsah alkoholu v krvi od 0,8‰ do 1,0‰	0	0	0	0	0	0
	obsah alkoholu v krvi 1,5‰ a více nezjišťováno	0	1	0	0	0	2
		3	0	0	0	1	0
celkem	14	16	8	9	4	14	

V roce 2021 došlo na území města Vizovice celkem ke 42 nehodám, z toho u 16 nehod nebyl viník ovlivněn alkoholem ani jinými návykovými látkami, u 26 nehod ovlivnění nebylo zjišťováno.

V roce 2022 zde došlo celkem k 51 nehodám, z toho u 22 nehod nebyl viník ovlivněn alkoholem ani jinými návykovými látkami, u 2 nehod byl obsah alkoholu 1,5 ‰ a více, u 26 nehod ovlivnění nebylo zjišťováno.



4.5 Nehodovost podle druhu účastníka

Následující tabulka ukazuje dopravní nehody a jejich následky v závislosti na druhu účastníka.

Tabulka 17: Následky dopravních nehod podle druhu účastníka v letech 2017-2022

Vizovice	druh účastníka	2017	2018	2019	2020	2021	2022
usmrcení	chodci	0	0	0	0	0	0
	cyklisté	0	0	0	0	0	0
	motocyklisté	0	0	0	0	0	0
	cestující v os. automobilech	0	0	0	0	0	0
	ostatní	0	0	0	0	0	0
	celkem	0	0	0	0	0	0
těžce zranění	chodci	1	1	0	0	1	0
	cyklisté	0	0	1	0	0	0
	motocyklisté	1	1	1	0	0	0
	cestující v os. automobilech	1	0	0	1	1	0
	ostatní	0	0	0	0	0	0
	celkem	3	2	2	1	2	0
lehce zranění	chodci	4	2	1	1	2	1
	cyklisté	2	1	2	2	1	3
	motocyklisté	3	1	0	2	0	1
	cestující v os. automobilech	4	10	5	4	1	9
	ostatní	1	2	0	0	0	0
	celkem	14	16	8	9	4	14

K usmrcení osob v tomto období nedošlo. Těžké zranění bylo v tomto období vcelku ojedinělé. V počtu lehce zraněných osob převažují osoby v osobních automobilech, méně je cyklistů i chodců.



4.6 Nehodovost podle věku účastníka

Následující tabulka ukazuje dopravní nehody a jejich následky v závislosti na věku účastníka.

Tabulka 18: Následky dopravních nehod podle věku účastníka v letech 2017-2022

Vizovice	věk účastníka	2017	2018	2019	2020	2021	2022
usmrcení	děti (do 15 let)	0	0	0	0	0	0
	osoby 16-64 let	0	0	0	0	0	0
	senioři (od 65 let)	0	0	0	0	0	0
	celkem	0	0	0	0	0	0
těžce zranění	děti (do 15 let)	0	0	0	0	1	0
	osoby 16-64 let	3	1	2	1	0	0
	senioři (od 65 let)	0	1	0	0	1	0
	celkem	3	2	2	1	2	0
lehce zranění	děti (do 15 let)	1	2	0	1	2	1
	osoby 16-64 let	11	12	8	8	2	11
	senioři (od 65 let)	2	2	0	0	0	2
	celkem	14	16	8	9	4	14

V posledních letech došlo k těžkým zraněním dětí a seniorů jen ojediněle. Počet lehce zraněných dětí i seniorů se udržuje na nízké úrovni.

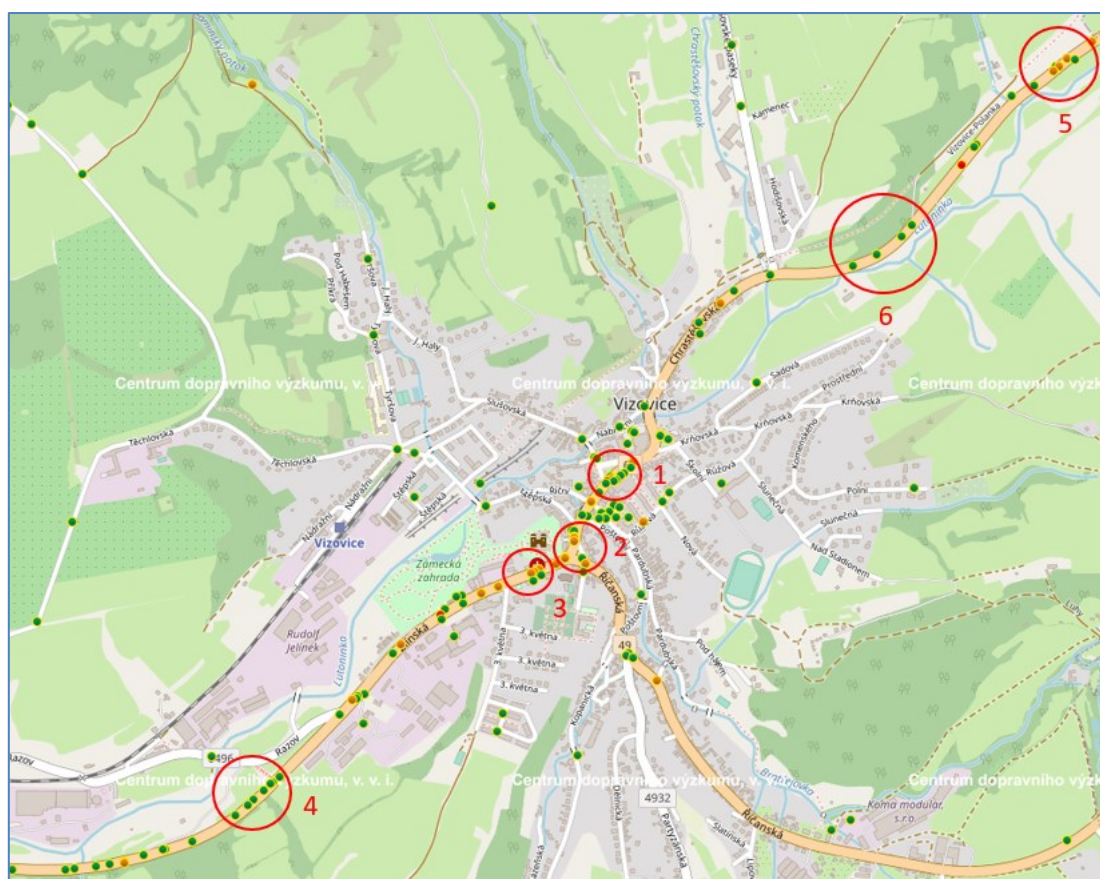


5. Okolnosti a příčiny nehod se zraněním

5.1 Řešené dopravní nehody na území města Vizovice v letech 2021-2022

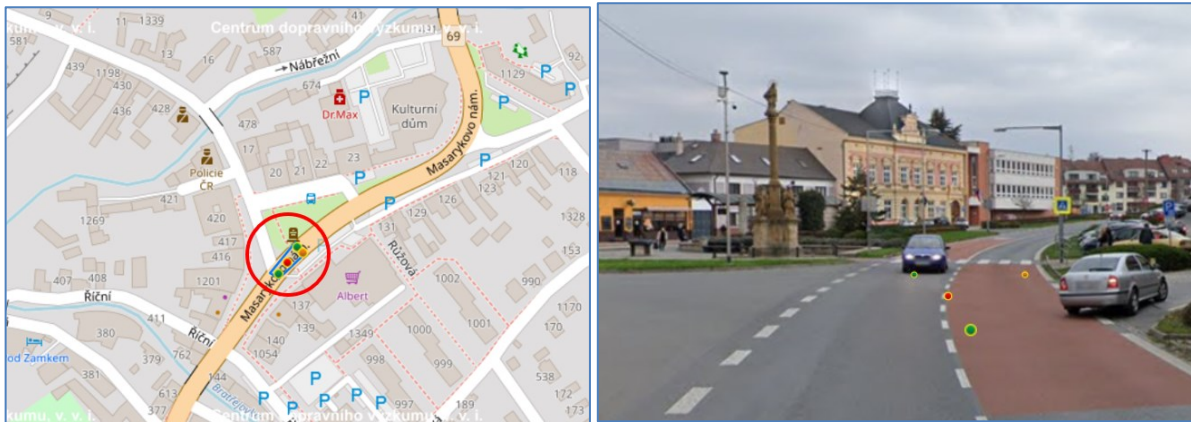
Při vyhodnocení plnění Strategie BESIP města Vizovice za rok 2022 byla identifikována nehodová místa na území města na základě portálu Dopravní nehody v ČR (<https://nehody.cdv.cz>). Následně byly po konzultaci s městem vybrány jednotlivé lokality, ve kterých byly řešeny dopravní nehody (nehody s usmrcením, s těžkým a lehkým zraněním osob a nehody pouze s hmotnou škodou bez zranění osob). U těchto lokalit byla následně sledována i nehodovost v dlouhodobějším časovém horizontu (tj. 1/2019-2/2023). Na základě analýzy dopravní nehodovosti v dané lokalitě byly vypracovány návrhy nízkonákladových opatření pro realizaci v krátkém časovém horizontu a případné doporučení rozsáhlejší úpravy lokality.

Z databáze nehody.cdv.cz bylo identifikováno 6 lokalit, v těchto lokalitách byla provedena analýza dopravních nehod za období 1/2019-2/2023 s cílem zjištění hlavních příčin dopravních nehod. Nehody s následky na zdraví nebo na životě, případně shluků nehod bez zranění osob pouze s hmotnou škodou. Na mapce níže jsou zobrazeny jednotlivé vybrané lokality.



Obrázek 5: Lokalizace nehod ve Vizovicích v období 1/2019–2/2023 (<http://nehody.cdv.cz>)

Lokalita 1 – Silnice I/69 – Masarykovo nám.



Obrázek 6: Lokality 1 ve sledovaném období (<http://nehody.cdv.cz>)

Jedná se o lokalitu Masarykovo náměstí, v této lokalitě se nachází nákupní centrum Albert, Základní a umělecká škola a v blízkosti je autobusová zastávka (Vizovice, náměstí), je zde tedy větší pohyb chodců.

V dané lokalitě se ve sledovaném období staly celkem 4 nehody, dvě nehody byly srážka osobního automobilu s chodcem. V jednom případě došlo k lehkému zranění (muž, 59 let), ve druhém případě došlo k **těžkému zranění – jednalo se o dítě (dívka ve věku 11 let přecházející po přechodu)**.

Další nehoda byla srážka s pevnou překážkou, kdy řidič osobního vozidla nepřizpůsobil rychlost vlastností vozidla a nákladu, vjel do protisměru a narazil v blízkosti přechodu pro chodce do sloupu veřejného osvětlení (nsvětlení přechodu pro chodce), tato nehoda se obešla bez zraněných osob.

Poslední nehoda ve sledovaném období byla nehoda dvou osobních vozidel, kdy řidič jednoho z vozidel odbočoval vlevo směrem na parkoviště k Albertu a nedal přednost protijedoucímu vozidlu, přičemž došlo k čelnímu střetu těchto vozidel. Nehoda se obešla bez zranění, byla pouze s hmotnou škodou.

Návrh na opatření: Protože došlo ke zranění chodců, doporučujeme se zaměřit na uspořádání přechodu a dostatečnou viditelnost chodců při čekání před přechodem.

V prostoru křižovatky na vedlejší komunikaci bychom doporučovali provést vodorovné dopravní značení V13 – šikmé rovnoběžné čáry a tím usměrnit vozidla, která najíždějí z vedlejší komunikace do křižovatky, a zároveň, aby vozidla z hlavní komunikace vjížděli na vedlejší komunikaci usměrněným pohybem.



Lokalita 2 – křižení MK ul. Zlínská, ul. Palackého náměstí, ul. Říčanská



Obrázek 7: Lokality 2 ve sledovaném období (<http://nehody.cdv.cz>)

Jedná se o nehodovou lokalitu v prostoru křižovatky ulic Říčanská – Zlínská a Palackého Náměstí. **Jedná se o velice komplikovaný prostor, kde se v blízkosti stýkají 3 stykové křižovatky daných ulic. Složitá dopravní situace** je zde řešena za pomoci svislého a vodorovného dopravního značení. Ve sledovaném období se zde stalo celkem 8 nehod, při kterých bylo lehce zraněno 6 osob.

Nejčastější druh nehody byla srážka s jedoucím osobním vozidlem. V jednom případě byl účastníkem nehody motocyklista (muž 43 let utrpěl lehké zranění), příčina nehody bylo nedání přednosti při odbočování vlevo, kdy došlo k bočnímu střetu osobního vozidla a motocyklu.

Další nehoda a její příčina při odbočování vlevo, byl čelní střet dvou osobních vozidel, při této nehodě byly lehce zraněny 2 osoby.

Dvě nehody osobních vozidel, kdy hlavní příčina nehody bylo vjetí na hlavní komunikaci proti příkazu dopravní značky dej přednost, si vyžádaly 1 osobu lehce zraněnou.

Jedna nehoda nezaviněná řidičem, srážka s chodcem, se stala v blízkosti přechodu pro chodce, kdy došlo k náhlému vstoupení chodce do vozovky. Jednalo se o chlapce ve věku 12 let, který utrpěl lehké zranění.

Jedna nehoda osobního vozidla, kdy se řidička plně nevěnovala řízení vozidla a narazila do pevné překážky, jednalo se o ženu 19 let a utrpěla lehké zranění.

Návrh na opatření: Doporučujeme zkontrolovat viditelnost a rozhledové podmínky při průjezdu lokalitou a v blízkosti křižovatky. Provést kontrolu umístění směrových tabulí (IS 3) před danou křižovatkou a případnou obnovu svislého a vodorovného dopravního značení. Zvážit, zda by nebylo vhodné ulici Palackého náměstí u parkoviště označit jako jednosměrnou. Doporučujeme vytvořit studii na realizaci **stykové křižovatky** s možností využití okolního prostoru jako pobytového (pobytový prostor v prostoru mezi třemi rameny vytížených komunikací není pro chodce bezpečný), nebo přeměna na **okružní křižovátku** a celý prostor tímto způsobem upravit a zjednodušit. K větší přehlednosti přímo jedoucích vozidel by přispěly směrové šipky, aby i řidiči jedoucí přímo věděli o možnosti manévru odbočujících vozidel.



Lokalita 3 – silnice I/49, ul. Zlínská



Obrázek 8: Lokalita 3 ve sledovaném období (<http://nehody.cdv.cz>)

Jedná se o lokalitu v blízkosti nemocnice Milosrdných bratří, komunikace je zde přímá s přechodem pro chodce vyznačeného pomocí svíslého a vodorovného dopravního značení, přechod pro chodce je nasvětlen a před přechodem je použita protiskluzová vrstva tzv. Rocbinda v červené barvě. Z jedné strany je chodník opatřen zábradlím.

Během sledovaného období se zde staly 3 nehody, při kterých byly 3 osoby lehce zraněny.

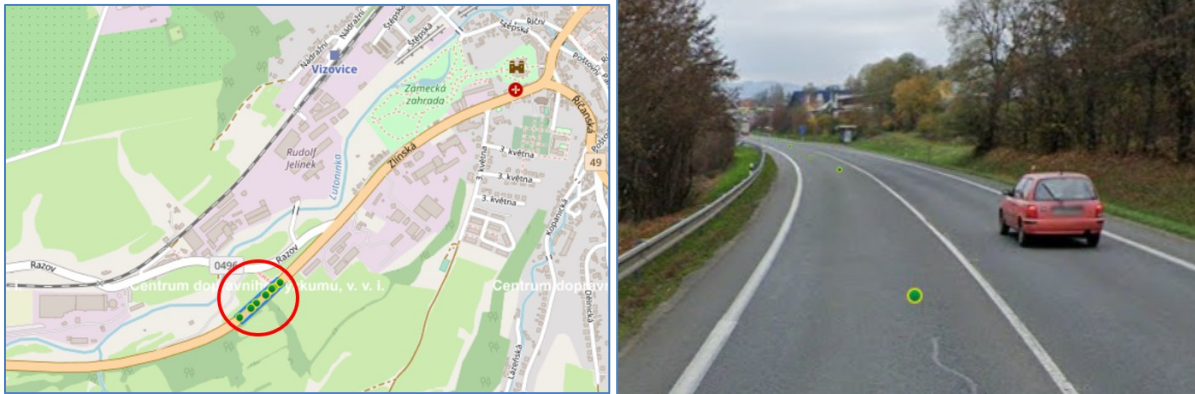
První nehoda byla srážka osobního automobilu a cyklisty, kdy osobní automobil odbočoval vlevo, nedal přednost protijedoucímu cyklistovi a došlo ke srážce z boku. Cyklista utrpěl lehké zranění (šlo o muže ve věku 60 let a měl nasazenu přilbu).

Dvě nehody byly srážka osobního automobilu a chodce, chodci se pohybovali na vyznačeném přechodu. V jednom případě šlo o dívku ve věku 9 let, ve druhém případě se jednalo také o dívku ve věku 10 let. Chodci utrpěli lehká zranění.

Návrh na opatření: Přechod pro chodce je dobře viditelný, se správným návrhem svíslého a vodorovného dopravního značení, za snížené viditelnosti je nasvětlený. Doporučujeme provést vodorovné dopravní značení „Bílá klikatá čára“ (č. V 12e), která předem upozorňuje na místo vyžadující zvýšenou opatrnost. Dále doporučujeme **umístit svíslé dopravní značení č. B 20a** – Nejvyšší dovolená rychlost s hodnotou **30 km/hod** z důvodu snížení rychlosti a snížení brzdné dráhy vozidel. Dále doporučujeme zvážit, zda by nebylo vhodné tento přechod pro chodce provést se světelným signalizačním zařízením (pokud zde řidiči nedodrží rychlost, doporučovali bychom provést SSZ i s kontrolou rychlosti projíždějících vozidel).

Je potřeba směřovat kampaně na cílovou skupinu v dopravní výchově dětí a upozornit, že na přechodu pro chodce nemají **absolutní přednost**, musí vnímat vzdálenost jedoucích vozidel a možnost jejich zastavení před přechodem.

Lokalita 4 – silnice I/49, ul. Zlínská



Obrázek 9: Lokality 4 ve sledovaném období (<http://nehody.cdv.cz>)

Jedná se o úsek v mírném směrovém oblouku na komunikaci I. třídy. Úsek je opatřen příslušným vodorovným dopravním značením, svislým dopravním značením a směrovými sloupky. Asfaltový povrch je v dobrém stavu. Okolí komunikace má uzavřený charakter. Komunikace je lemována hustým porostem a travnatým pásem, z jedné strany komunikace, v řešeném úseku, probíhají svodidla.

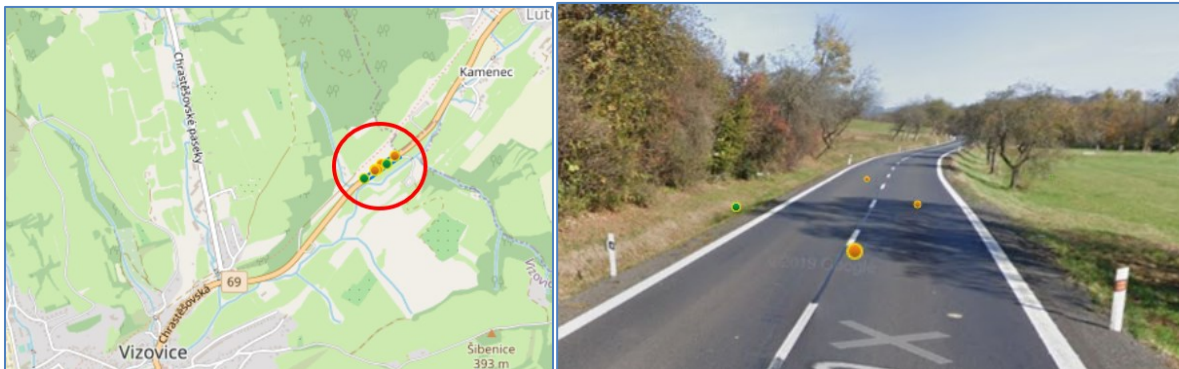
V řešené době se zde stalo celkem 7 nehod, z toho 4 nehody byly srážka s lesní zvěří, 1 srážka s domácím zvířetem. Všechny nehody byly bez zranění, pouze s hmotnou škodou na vozidlech.

Jedna nehoda byla srážka nákladního automobilu s osobním vozidlem, kdy nákladní vozidlo vyjždělo na komunikaci a došlo k bočnímu střetu s osobním vozidlem (nehoda je bez zranění osob).

Další nehoda v řešeném období byla srážka osobního vozidla s pevnou překážkou, tato nehoda se stala ve dne při zhoršené viditelnosti, kdy řidič nepřizpůsobil rychlost viditelnosti a narazil do svodidel.

Návrh na opatření: Z místního pohledu je třeba doplnit výstražnou dopravní značku A14 – „Zvěř“ upozorňující na zvýšený výskyt (volně žijící) zvěře s dodatkovou tabulí E4 – „Délka úseku“. Toto značení doporučujeme umístit z obou stran komunikace, od sjezdu na Zádveřice – Raková až po Vizovice. Následně instalovat pachové ohradníky, nebo směrové sloupky opatřit odrazkami proti zvěři.

Lokalita 5 – silnice I/69, Vizovice – Kamenec



Obrázek 10: Lokality 5 ve sledovaném období (<http://nehody.cdv.cz>)

Jedná se o úsek, který následuje po mírném směrovém oblouku na komunikaci I.třídy. Úsek je opatřen příslušným vodorovným a svislým dopravním značením včetně směrových sloupků. Asfaltový povrch je v dobrém stavu. Okolí komunikace má otevřený charakter, kde se střídají porosty s loukami. Relativně rovné úseky přechází v zatáčky, což může mít nepříznivý psychologický efekt, který přispívá k jízdě vyšší rychlosti a následně k nezvládnutí situace při průjezdu.

Ve sledovaném období zde došlo celkem k 7 nehodám, z toho 3 nehody byly srážky s lesní zvěří (bez zranění osob, pouze s hmotnou škodou).

První nehoda se stala jako havárie, kdy řidička se plně nevěnovala řízení, byla oslněna sluncem a vyjela mimo komunikaci. Řidička utrpěla lehké zranění.

Další nehoda byla nehoda autobusu a dvou osobních vozidel. Příčinou nehody bylo, že ses řidič autobusu plně nevěnoval řízení a zezadu narazil do vozidel. Dvě osoby byly lehce zraněny.

Hlavní příčinou nehody třech osobních vozidel, bylo ohrožení řidiče předjížděného vozidla při předjíždění. Předjížděný řidič musel prudce brzdit a došlo k nárazu zezadu. Jedna osoba byla lehce zraněna.

Poslední nehoda ve sledovaném období byla nehoda dvou osobních vozidel, hlavní příčinou byla jízda po nesprávné straně vozovky, vjetí do protisměru, kdy došlo k čelní srážce s protijedoucím vozidlem (3 osoby utrpěly lehké zranění).

Návrh na opatření: Pro případné úpravy bychom doporučovali umístit svislé dopravní značení s upozorněním na nebezpečí nehody (A27). Tento úsek, už je doplněn také výstražnou dopravní značkou upozorňující na zvýšený výskyt (volně žijící) zvěře (A14 – Zvěř) s informací o délce úseku. Toto značení je umístěno z obou stran komunikace, od Vizovic až po Kamenec. Další možnou úpravou je tedy, vytvořit oplocení a zvěř nasměrovat do prostoru, kde by byla lépe viditelná.



Lokalita 6 – silnice I/69, ul. Chrastěšovská



Obrázek 11: Lokalita 6 ve sledovaném období (<http://nehody.cdv.cz>)

Lokalita s nehodami se nachází ve směrovém oblouku na komunikaci I. třídy mezi Vizovicemi a obcí Lutonina. V daném úseku se v blízkosti komunikace nachází hustý porost, je zde několik sjezdů na soukromé pozemky a lesní cesty. Komunikace je označena vodorovným dopravním značením včetně středové podélné čáry souvislé a směrovými sloupky. Před daným úsekem od města Vizovic je umístěné svislé dopravní značení A28 – Nebezpečná krajnice.

Ve sledovaném období se zde staly celkem 4 nehody, všechny nehody se obešly bez zranění osob pouze s hmotnou škodou na vozidlech. Dvě nehody osobních vozidel byly srážka s lesní zvěří. U dvou nehod byla příčinou jízda pro nesprávné straně vozovky a vjetí do protisměru. V jednom případě se jednalo o osobní a nákladní vozidlo, viník nehody – řidič osobního vozidla z místa nehody ujel. Ve druhém případě se jednalo o čelní srážku nákladních vozidel, kdy řidič nákladního vozidla s návěsem vjel do protisměru a tam se střetl s nákladním automobilem s přívěsem, nehoda se obešla bez zranění osob.

Návrh na opatření: Tak jak v předchozí nehodové lokalitě bychom pro případné úpravy doporučovali umístit svislé dopravní značení s upozorněním na nebezpečí nehody (A27). Doplnit výstražnou dopravní značku upozorňující na zvýšený výskyt (volně žijící) zvěře (A14 – Zvěř) s délkou úseku (viz lokalita č.5 - toto značení doporučujeme umístit z obou stran komunikace, od Vizovic až po Kamenec.) případně směrové sloupky opatřit odražeči proti zvěři. Dále doporučujeme u oblouku komunikace prověřit, zda poloměr zatáčky odpovídá návrhové rychlosti a následně pak tuto rychlost dle potřeb upravit.



6. Aktivity a investice města Vizovice v oblasti dopravy

Za období 2021 až 2022 (období realizace Strategie) dosáhly socioekonomické ztráty v důsledku dopravních nehod na území města Vizovice částky 75 mil. Kč. Na tyto socioekonomické ztráty je nutné reagovat, a to řešením uvedených nehodových lokalit s cílem financovat dopravně-bezpečnostní opatření, aby k těmto ztrátám nedocházelo. Pro účely financování dopravně – bezpečnostních opatření by mělo město využívat i dostupných dotačních titulů, a to jak z krajských, tak i ze státních zdrojů.

V roce 2021 bylo do úprav místních komunikací, chodníků, parkovišť a bezpečnosti silničního provozu investován přes 3,6 mil. Částka 1 623 811 Kč byla investována do chodníku na ulici 3. května, částka 920 000 Kč do opravy kamenné zidky na ulici Štěpská, dále bylo proinvestováno 262 000 Kč na opravu mostu v ulici Lázeňská, 90 054 Kč na nákup informačního panelu měření rychlosti, 260.000 Kč na rozšíření parkovacích míst na ulici Tyršova, 250.000 Kč na vytvoření parkovací plochy u hasičské zbrojnice, 59 956 Kč na výměnu zábradlí na ulici Slunečná, 75.000 na opravu lávky na ulici Poštovní, 74 571 na zřízení příjezdové cesty k Pumptracku. Zbývající část pak do projektových dokumentací, studií apod. Detailně: PD Tyršova 61 347 Kč, PD chodníky Slušovská 23 474 Kč, situační studie chodník Lázeňská 118 580 Kč, dokumentace k parkování a chodníkům na sídlišti Štěpská a A. Háby 83 866 Kč, příprava dokumentace na rekonstrukci MK Polní 56 595 Kč, PD k cyklostezce 60 500 Kč, PD k zábradlí u Bratřejovky na Štěpské 211 750 Kč, úprava MK a regulace Čamínského potoka 136 686 Kč.

Na provoz veřejné silniční dopravy – dopravní obslužnost bylo investováno 485 000 Kč.

Podle schváleného rozpočtu města na rok 2022 byly v oblasti kapitálových (investičních) výdajů zahrnuty plánované výdaje na rekonstrukci, modernizaci či větší opravy místních komunikací, chodníků, parkovišť a ostatních zpevněných ploch a na bezpečnost silničního provozu ve výši 23,1 mil. Kč. Skutečné výdaje v roce 2022 dosáhly výše 22 673 870 Kč. Pro rok 2023 jsou na tyto výdaje alokovány prostředky ve výši 21 mil. Kč.

V roce 2022 byly v rámci místních komunikací realizovány akce na ulici Nová ve výši 5 057 420 Kč, rekonstrukce a modernizace místní komunikace ul. Polní ve výši 2 191 732 Kč, Bratřejovka opevnění zábradlí 713 749 Kč, chodníky na ulici Slušovská ve výši 5 200 380 Kč, chodníky a parkování sídliště Štěpská a A. Háby ve výši 8 089 737 Kč. Dále byla realizována druhá etapa opravy kamenné zidky na ulici Štěpská ve výši 428 267 Kč. Byla také vytvořena projektová dokumentace na chodníky ulice Partyzánská ve výši 169 400 Kč, na přístupový chodník k výtahu a bezbariérovému vstupu do kulturního domu 21 780 Kč, na parkovací plochu před ZŠ Vizovice 29 700 Kč, na studii návrhu bezbariérové trasy BUS zastávek Vizovice, náměstí – Dům kultury ve výši 19 058 Kč. Ostatní výdaje byly na opravy na místních komunikacích a náklady spojené s místními komunikacemi ve výši 766 750 Kč.



7. Plnění Akčního plánu odpovědnými subjekty

Roky 2021-2022 byly **první dva roky** plnění Strategie BESIP Vizovice na období 2021-2030.

V období, kdy má být Akční program naplněn i s ambiciózním cílem, tj. do roku 2030 („Město bez následků vážných dopravních nehod“), je zapotřebí realizovat velké množství aktivit zaměřených na vytváření bezpečného dopravního prostoru, ve kterém jezdí bezpečné dopravní prostředky, které řídí bezpeční řidiči a po pozemních komunikacích se pohybují i ostatní uživatelé pozemních komunikací, kteří jsou bezpečnými účastníky provozu na pozemních komunikacích. Vše završuje vhodná míra medializace, která by měla seznámit občany Vizovic s tím, jak je naplňována Strategie BESIP v jejich městě.

Odpovídající akční program je nedílnou součástí každého strategického dokumentu. Na základě analýzy problémových oblastí ve Vizovicích byl vytvořen soubor opatření, jejichž realizací by mělo být naplněno motto:

VIZOVICE – MĚSTO BEZ VÁŽNÝCH NÁSLEDKŮ DOPRAVNÍCH NEHOD

Za plnění jednotlivých opatření a aktivit zde definovaných jsou odpovědní subjekty, které město řídí, v něm podnikají a žijí. Jsou nedílnou součástí města, kde bude vytvořen bezpečný dopravní systém.

Akční program, v souladu s Akčním programem Strategie BESIP, se dělí do tří strategických pilířů obsahujících jednotlivé zájmové oblasti zaměřené na základní složky tvořící bezpečný dopravní systém:

- **účastníci provozu,**
- **infrastruktura,**
- **systémová opatření.**

Postupné vytváření bezpečného dopravního systému by mělo vést ke zlepšení všech aspektů bezpečnosti silničního provozu, k dosažení vytyčeného strategického cíle a naplnění identifikovaných dílčích cílů. Akční program je na jedné straně metodickou pomůckou a návodem, co konkrétně dělat, ale současně i pro odpovědné subjekty závazkem a přijatým úkolem, za jehož plnění zodpovídají. Nejde jen o realizaci prostoru, který bude bezpečný, ale také musí být komfortní pro všechny uživatele – od malých dětí až po seniory, od pěších až po motorovou dopravu.

Do realizace Akčního programu je zapojen především MěÚ Vizovice a jeho odbory (odbor dopravy a silničního hospodářství, případně odbor vnitřní správy (oddělení investic a správy majetku), odbor životního prostředí), dále pak Krajské ředitelství Policie Zlínského kraje (obvodní oddělení Vizovice), resp. dopravní inspektorát Zlín (odbor služby dopravní policie), Ředitelství silnic ZK, ŘSD, správa Zlín.

Nejzranitelnějším účastníkům provozu na pozemních komunikacích by se měl věnovat především Dům dětí a mládeže Zvonek (DDM, jako příspěvková organizace). V tomto by měl mít velký přínos pro vzdělávání dětí a žáků ve Vizovicích. Svými aktivitami by mohl přispívat i Sbor dobrovolných hasičů (SDH, jako organizační složka města. Dobrým příkladem by mohly být také autoškoly, které vychovávají nové řidiče a vzdělávají řidiče stávající, včetně školení pro řidiče profesionály.

7.1 Opatření zaměřená na účastníky provozu

PREVENTIVNÍ PŮSOBNÍ NA VŠECHNY VĚKOVÉ SKUPINY ÚČASTNÍKŮ SILNIČNÍHO PROVOZU

Dohled k zajištění bezpečného přecházení chodců, zejména dětí a školní mládeže v exponovaných hodinách před zahájením výuky a po jejím skončení (zejména centrum Vizovic, okolí Palackého náměstí,

školy, nemocnice a autobusové zastávky) byl prováděn denně (každý den, kdy byla výuka, pokud hlídka neřešila jiný nápad, podle PČR).

Kontroly ze strany PČR zaměřené na přestupky zranitelných účastníků silničního provozu (chodci - místa zhoršené viditelnosti, cyklisté - používání přileb, alkohol, motocyklisté - nepřiměřená rychlost, alkohol) byly prováděny průběžně (v rámci výkonu služby i při dopravně bezpečnostních akcích, podle PČR).

RYCHLOST

Preventivní aktivity ke zlepšení vnímání rychlostních limitů a jejich smyslu (vycházející z projednání nehodových lokalit) byly prováděny asi 10x za rok (podle MěÚ Vizovice). Podle PČR byly prováděny v rámci spolupráce s dopravním inspektorátem minimálně 1x za měsíc + dopravní inspektorát v rámci svého výkonu.

DĚTI A MLÁDEŽ

Dopravní soutěž „Mladý cyklista“ na mobilním dopravním hřišti byla pořádána v rámci ORP.

Besedy v MŠ (Klub rodičů) a ZŠ (družiny, s výukovým programem zaměřeným na BESIP) a další témata zranitelných účastníků silničního provozu - preventivní kampaň (děti a chodci obecně) byly prováděny 1x za rok.

Podle ZŠ a MŠ paní vychovatelky téměř denně hovoří s dětmi o pravidlech bezpečnosti při přesunu na horní budovu školy.

PODPORA PRÁCE PEDAGOGŮ V MŠ, ZŠ, DRUŽINÁCH, SŠ A SPOLUPRÁCE S RODIČI

Tematické vzdělávací akce pro děti se vzdělávacími akcemi v oblasti dopravní výchovy (např. výtvarná soutěž pro děti s tématem BESIP) byly pořádány 1x za rok.

Dům dětí a mládeže Zvonek nebyl zapojen do dopravní výchovy (např. v rámci pořádaných příměstských táborů).

Výukové aktivity pro bezpečný pohyb dětí mimo školní zařízení v silničním provozu s využitím výukových materiálů na www.detivdoprave.cz (využití výukových videí, pracovních listů a dalších materiálů) byly pořádány 1x za rok.

Podle ZŠ a MŠ se v rámci výuky dopravní výchovy 1. – 3. třídy účastnily aktivit na dětském mobilním dopravním hřišti, které bylo umístěno na hřišti u horní budovy školy. V 1. a 2. ročníku je v rámci prvouky téma cesta do školy, jak chodit po chodníku a přes silnici (přechody pro chodce). Ve 3. ročníku je téma rozšířeno o dopravu v obci, dopravní kázeň, pravidla bezpečnosti a třídy chodí na vycházky za poznáním obce. 4. a 5. třídy měly přednášky k dopravní výchově s panem Dřevojánkem a 2x jely na dopravní hřiště do Malenovic, kde měly možnost získat průkaz cyklisty. K výuce bylo užito 10 obrazů BESIP "Neboj se silnice". Součástí výuky bylo závěrečné přezkoušení z pravidel silničního provozu na pozemních komunikacích pomocí testů a jízdy podle pravidel silničního provozu. Ve 3. – 4. třídách byla využita publikace „Zebra se za tebe nerozhledne“ od Policie ČR.

CYKLISTÉ

Osvěta zaměřená na cyklisty, zejména chybějící cyklistické přilby, nebyla prováděna.

MLADÍ ŘIDIČI

Komunikace se začínajícími řidiči (nejčastější viníci řidiči osobních automobilů ve věku 35-44 let) prostřednictvím projektů FZŠ (např. Nehodou to začíná) nebyla zajištěna.



V období mezinárodního rockového open-air festivalu byl prováděn zvýšený dohled PČR u řidičů (alkohol, drogy).

KOMUNIKAČNÍ AKTIVITY S VEŘEJNOSTÍ A POSKYTOVÁNÍ INFORMACÍ O STRATEGII BESIP 2021-2030

Setkání občanů města Vizovice s dopravní policií na aktuální témata BESIP byla prováděna 1x za rok.

Město Vizovice poskytuje veřejnosti informace o zpracování Strategie BESIP 2021-2030. Strategie BESIP města je také umístěna na webových stránkách města.

Informace o přijatých legislativních změnách prostřednictvím médií (Vizovických novin apod.) byla poskytována veřejnosti průběžně, případně vždy při změně legislativy.

7.2 Opatření zaměřená na infrastrukturu

ODSTRAŇOVÁNÍ NEHODOVÝCH LOKALIT

Počet zón 30 na komunikacích kategorie C dle ČSN 73 6110 s vysokým počtem zranitelných účastníků dopravy (např. nákupní a rezidenční oblasti) nebyl zvýšen.

Opatření ke zvýšení bezpečnosti u mateřské školy (parkování, příjezd, výjezd vozidel) byla definována průběžně.

Bezpečnostní inspekce na místních komunikacích byla prováděna 1x, na komunikacích vyšších tříd nebyla prováděna.

BEZPEČNÝ DOPRAVNÍ PROSTOR PRO ZRANITELNÉ ÚČASTNÍKY SILNIČNÍHO PROVOZU

Výstavba chodníků podél frekventovaných komunikací byla zahájena.

Srážky se zaparkovanými vozidly byly výhledově řešeny stanovením místní úpravy provozu.

KŘÍŽOVATKY

Rozhledové trojúhelníky křižovatek místních komunikací i ostatních PK (revize na křižovatkách všech druhů PK, včetně odstraňování náletových dřevin, vzrostlých křovin a staveb v místech nedostatečného rozhledu), v případě identifikace nedostatku z důvodu vozidel parkujících v těsné blízkosti přechodů či v křižovatkách byly revidovány průběžně (podle ŘSD – průběžně v rámci běžné údržby a smlouvy i ořezy stromů).

Nedostatky z důvodu vozidel parkujících v těsné blízkosti přechodů či v křižovatkách nebyly identifikovány.

DOPRAVNÍ ZNAČENÍ, VYBAVENÍ KOMUNIKACÍ A POVRCHOVÉ VLASTNOSTI

Pravidelné měření a hodnocení proměnných parametrů vozovek správci PK a označování nevyhovujících úseků dopravními značkami bylo prováděno průběžně (v rámci běžné údržby, případně pokud se objeví problém podle ŘSD).



8. Závěry a doporučení

8.1 Zhodnocení celkového vývoje

Ve srovnání s rokem 2020 došlo **v letech 2021-2022 ke střídavému vývoji. Počet usmrcených byl v letech 2020-2022 stále na nule. Počet těžce zraněných osob vzrostl z 1 osoby v roce 2020 na 2 osoby v roce 2021 a následně se dostal na nulu v roce 2022, takže je nyní pod stanoveným předpokladem. Počet lehce zraněných osob poklesl z 9 v roce 2020 na 4 v roce 2021, ale následně opět vzrostl na 14 v roce 2022, takže je nad stanoveným předpokladem.** Pro celý Zlínský kraj byl v roce 2022 trend zcela nepříznivý (zvýšení počtu usmrcených, těžce zraněných i lehce zraněných), zatímco v ČR došlo ke snížení počtu usmrcených, ale zvýšení počtu těžce zraněných i lehce zraněných osob (viz Tabulka 2). Na základě hodnocení bezpečnosti měst Zlínského kraje byly Vizovice v roce 2021 na 10. místě ze 13 ORP, avšak v roce 2022 postoupily na 4. místo, viz Tabulka 3). V roce 2022 byl však **nepříznivý vývoj v celkovém počtu nehod se zraněním**, jejichž počet se zvýšil z 6 v roce 2021 na 11 (v roce 2020 bylo 8 nehod se zraněním).

V roce 2022 bylo na území města Vizovice identifikováno 6 lokalit, na kterých došlo k nehodám s usmrcením, těžkým zraněním nebo s více lehkými zraněními (jedno z těchto míst bylo po bližším ověření vypuštěno, neboť nebyl naplněn charakter nehody). Při analýze těchto lokalit byly zjišťovány hlavní příčiny a okolnosti nehod. Následně byly vypracovány návrhy nízkonákladových opatření na zvýšení bezpečnosti v těchto lokalitách, které by mohly být okamžitě realizovány. Bylo by vhodné, kdyby zastupitelstvo města do návrhu rozpočtu města pro rok 2023 zařadilo potřebné finanční prostředky pro řešení těchto lokalit.

Město Vizovice by mělo vyvíjet nejen aktivity ke zvýšení bezpečnosti silničního provozu na místních komunikacích, jejichž je vlastníkem, ale současně vést jednání s ŘSD a ŘSZK za stejným cílem u komunikací vyšších tříd, které procházejí přes území města Vizovic.

V rámci komplexního řešení bezpečnosti na úrovni města Vizovice by bylo vhodné zvýšit aktivitu **komise bezpečnostně dopravní**, která je ve Vizovicích zřízena. Komise by se měla zabývat řešením navrhovaných nehodových lokalit a participovat s občany města na identifikaci a následném řešení dalších možných rizikových lokalit s cílem naplňovat vizi strategického dokumentu BESIP města.



8.2 Zaměření aktivit na vývoj plnění klíčových ukazatelů pro další období

Z detailní analýzy nehodovosti v posledních letech vyplývá, že ve Vizovicích se mezi kritické oblasti nehodovosti zařazují zejména **silnice I. a III. třídy, místní komunikace, srážky jedoucích vozidel, srážky se stojícím nebo zaparkovaným vozidlem, srážky s pevnou překážkou, srážky s chodcem, srážky s lesní zvěří, nedání přednosti v jízdě, nepřiměřená rychlost**. Výsledkem všech těchto faktorů je stále relativně vysoký počet zejména lehce zraněných účastníků provozu (těžce zraněných je méně), mezi nimiž figurují nejen osoby v osobních vozidlech, ale zejména **cyklisté, motocyklisté a chodci**. Je třeba také dbát na **ochranu zranitelných účastníků provozu**, mezi něž patří kromě chodců, cyklistů a motocyklistů také děti a senioři.

Počet usmrčených se daří v posledních letech udržovat na nulové hodnotě, rovněž počet těžce zraněných je nízký, avšak počet lehce zraněných stále kolísá mezi vyššími a nižšími čísly.

Aktivity Akčního plánu je nutné v dalším období dále zaměřit na významná opatření zaměřená na oblasti s nejvyšším dopadem na počet zraněných osob:

- nedání přednosti v jízdě,
- nepřiměřená rychlost,
- alkohol,
- cyklisté,
- chodci,
- senioři,
- mladí řidiči.

Z výše uvedených závěrů vyplývá skutečnost, že je velmi důležité se dále zabývat realizací dopravně-bezpečnostních opatření na území města, která povedou ke snížení závažnosti a počtu dopravních nehod. K financování vybraných opatření je vhodné v co nejvyšší míře využívat potenciálních dotačních titulů z rozpočtu státu (MMR, SFDI) i kraje (např. program BESIP Zlínského kraje atd.). Stálá pozornost by měla být věnována vyznačeným nehodovým lokalitám na území města Vizovice.

BEZPEČNĚ NA SILNICÍCH – PRÁVO A ODPOVĚDNOST KAŽDÉHO Z NÁS



8.3 Aktivity Akčního plánu

Realizované aktivity jsou podrobně popsány v kapitole 7 - Plnění Akčního plánu odpovědnými subjekty.

Tyto aktivity inicioval tvorbou místní strategie MěÚ Otrokovice, který svojí „Otrokovickou výzvou“ v roce 2017 spustil aktivitu dalších měst na území Zlínského kraje. Tato města, mezi něž patří i Vizovice, mohou prostřednictvím své místní strategie bezpečnosti silničního provozu přispět ke snížení počtu a závažnosti dopravních nehod a zvýšení bezpečnosti.

Cílené aktivity, které se opírají o analýzu nehodovosti, by měly přinést postupné snížení počtu dopravních nehod a jejich následků ve městech Zlínského kraje, k čemuž je zapotřebí důsledné realizace akčního plánu s podporou finančních prostředků z vlastních zdrojů i dalších veřejných zdrojů (fondů).

Z podání informace o realizovaných aktivitách vyplývá, že jsou postupně uskutečňovány některá bezpečnostní opatření, je však zapotřebí dále se soustředit na postupné plnění stanovených aktivit, včetně získávání nových odborných, finančních i personálních zdrojů.

a) Opatření zaměřená na účastníky provozu

Preventivní působení na všechny účastníky – Zajistit pravidelný dohled nad zranitelnými účastníky provozu na pozemních komunikacích – děti a školní mládež v exponovaných hodinách příchodu do školy. Zajistit kontroly ze strany PČR zaměřené na přestupky zranitelných účastníků silničního provozu.

Rychlost – Provádět ve spolupráci s PČR preventivní aktivity ke zlepšení vnímání rychlostních limitů a jejich smyslu (vycházející z projednání nehodových lokalit).

Děti a mládež – Pořádat dopravní soutěže pro děti na dětském mobilním dopravním hřišti, besedy v MŠ a ZŠ.

Podpora práce pedagogů v MŠ a ZŠ – Pořádat tematické vzdělávací akce pro děti se vzdělávacími akcemi v oblasti dopravní výchovy (např. výtvarnou soutěž), aktivity na dětském mobilním dopravním hřišti, přednášky k dopravní výchově.

Cyklisté – Pořádat osvětu zaměřenou na cyklisty.

Mladí řidiči – Zajistit komunikaci s mladými řidiči prostřednictvím realizovaných projektů FZŠ.

Komunikační aktivity s veřejností – Provádět besedy s KK BESIP v rámci kroužků DDM Zvonek. Provádět aktivní komunikaci témat BESIP na sociálních sítích. Podávat čtvrtletní informace o dopravní nehodovosti (na stránkách obce a na sociálních sítích). Pořádat setkání občanů města Vizovice s dopravní policií na aktuální témata BESIP.

b) Opatření zaměřená na infrastrukturu

Odstraňování nehodových lokalit – Zvyšovat postupně počet „zón 30“. Provádět bezpečnostní audit a bezpečnostní inspekci na místních komunikacích a na komunikacích vyšších tříd.

Bezpečný dopravní prostor pro zranitelné účastníky – Pokračovat ve výstavbě chodníků. Řešit srážky se zaparkovanými vozidly.

Křižovatky – Provádět revizi rozhledových trojúhelníků křižovatek místních i ostatních pozemních komunikací (včetně odstraňování náletových dřevin, vzrostlých křovin a staveb v místech nedostatečného rozhledu).

Dopravní značení, vybavení komunikací a povrchové vlastnosti – Odstraňovat, případně chránit pevné překážky v ochranném pásmu silnic. Provádět pravidelná měření a hodnocení proměnných parametrů vozovek a označování nevyhovujících úseků dopravními značkami. Uplatňovat vhodná opatření (např. pachové ohradníky, optické ploty apod.) v místech častých střetů dopravních prostředků s volně žijícími živočichy na komunikacích.

Shluky dopravních nehod – Projednat vhodná opatření se správci pozemních komunikací a NNO.

c) Systémová opatření

Účinný dohled a vymahatelnost – Provádět koordinaci bezpečnosti silničního provozu v regionu prostřednictvím KÚ ZK. Nastavit kompetence městské policie ve Vizovicích pro prevenci v oblasti BESIP a dohled nad dodržováním povolené rychlosti.

Poskytování informací veřejnosti – Podávat pravidelnou informaci veřejnosti o plnění Strategie BESIP města Vizovice. Zajistit poskytování pravidelných informací veřejnosti o přijatých legislativních změnách zákona o silničním provozu.



Použité zdroje

- [1] Strategie bezpečnosti silničního provozu města Vizovice 2021-2030, https://www.mestovizovice.cz/modules/file_storage/download.php?file=13a717a9%7C1462&inline=1
- [2] Národní strategie bezpečnosti silničního provozu 2021-2030, Informace o plnění Strategie, včetně souvisejících příloh, <https://besip.cz/Pro-odborniky/Narodni-strategie-BESIP/Plneni-strategie>
- [3] Strategie bezpečnosti silničního provozu Zlínského kraje 2022-2030, <https://zlinskykraj.cz/strategie-bezpecnosti-silnicniho-provozu-besip-2022-2030-0>
- [4] Program rozvoje města Vizovice 2021-2027, https://www.mestovizovice.cz/modules/file_storage/download.php?file=f5f0cdb2%7C1460&inline=1
- [5] Ředitelství služby dopravní policie Policejního prezidia České republiky, statistika nehodovosti, <https://www.policie.cz/clanek/statistika-nehodovosti-900835.aspx>
- [6] Aplikace Dopravní nehody v ČR, <https://nehody.cdv.cz>
- [7] Observatoř bezpečnosti silničního provozu, <https://www.czrso.cz>
- [8] Vize Nula, <https://www.cdv.cz/vizenula>
- [9] International Road Traffic and Accident Database (IRTAD), <https://www.itf-oecd.org/IRTAD>
- [10] European Transport Safety Council (ETSC), <https://etsc.eu>
- [11] Schválený rozpočet a závěrečný účet města Vizovice za roky 2021, 2022 <https://www.mestovizovice.cz/mesto-1/aktualni-cerpani-rozpoctu/>



Seznam použitých zkratk

DDH – dětské dopravní hřiště
DDM – Dům dětí a mládeže
ETM – Evropský týden mobility
KŘP ZK – Krajské ředitelství Policie Zlínského kraje
MěÚ – městský úřad
MK – místní komunikace
Strategie BESIP Vizovice – Strategie bezpečnosti silničního provozu města Vizovice
Strategie BESIP ZK – Strategie bezpečnosti silničního provozu Zlínského kraje
NUB – nepřímé ukazatele bezpečnosti
ORP – obec s rozšířenou působností
ŘSD – Ředitelství silnic a dálnic ČR
ŘSDP PP ČR – Ředitelství služby dopravní policie Policejního prezidia ČR
ŘSZK – Ředitelství silnic Zlínského kraje
SOD – státní odborný dozor
ZŠ – základní škola

Seznam tabulek

Tabulka 1: Plnění strategických cílů města Vizovice	5
Tabulka 2: Přehled vývoje nehodových ukazatelů v letech 2012-2022	7
Tabulka 3: Vyhodnocení ukazatelů nehodovosti a ztrát z nehodovosti měst se statutem ORP Zlínského kraje v roce 2021	7
Tabulka 4: Vyhodnocení ukazatelů nehodovosti a ztrát z nehodovosti měst se statutem ORP Zlínského kraje v roce 2022	8
Tabulka 5: Dopravní nehody podle závažnosti a druhu účastníka v letech 2021-2022	9
Tabulka 6: Lokalizace dopravních nehod ve Vizovicích v roce 2021	13
Tabulka 7: Lokalizace dopravních nehod ve Vizovicích v roce 2022	14
Tabulka 8: Délka pozemních komunikací na území města Vizovice ke konci roku 2022	15
Tabulka 9: Sčítání dopravy 2020-2021 a 2016 (město Vizovice)	16
Tabulka 10: Dopravní nehody podle lokalizace v obci/mimo obec v letech 2017-2022	17
Tabulka 11: Dopravní nehody podle druhu komunikace v letech 2017-2022	17
Tabulka 12: Dopravní nehody podle směrových poměrů komunikace v letech 2017-2022	18
Tabulka 13: Dopravní nehody a jejich následky podle druhu nehody v letech 2017-2022	20
Tabulka 14: Dopravní nehody a jejich následky podle zavinění nehody v letech 2017-2022	21
Tabulka 15: Dopravní nehody a jejich následky podle hlavní příčiny nehody v letech 2017-2022	22
Tabulka 16: Dopravní nehody podle ovlivnění viníka nehody v letech 2017-2022	23
Tabulka 17: Následky dopravních nehod podle druhu účastníka v letech 2017-2022	24
Tabulka 18: Následky dopravních nehod podle věku účastníka v letech 2017-2022	25



Seznam grafů

Graf 1: Počet následků nehodovosti ve Vizovicích v letech 2012-2022	5
---	---

Seznam obrázků

Obrázek 1: Nehody se zraněním na území Vizovic v letech 2021-2022	10
Obrázek 2: Nehody se zraněním na území Vizovic v letech 2021-2022 (zvětšený výřez)	11
Obrázek 3: Nehody se zraněním na území Vizovic v letech 2021-2022 (oblast středu města)	12
Obrázek 4: Intenzity dopravy na pozemních komunikacích na území města Vizovice podle Celostátního sčítání dopravy 2020-2021	16
Obrázek 5: Lokalizace nehod ve Vizovicích v období 1/2019–2/2023 (http://nehody.cdv.cz)	26
Obrázek 6: Lokalita 1 ve sledovaném období (http://nehody.cdv.cz)	27
Obrázek 7: Lokalita 2 ve sledovaném období (http://nehody.cdv.cz)	28
Obrázek 8: Lokalita 3 ve sledovaném období (http://nehody.cdv.cz)	29
Obrázek 9: Lokalita 4 ve sledovaném období (http://nehody.cdv.cz)	30
Obrázek 10: Lokalita 5 ve sledovaném období (http://nehody.cdv.cz)	31
Obrázek 11: Lokalita 6 ve sledovaném období (http://nehody.cdv.cz)	32





Copyright © 2023 Všechna práva vyhrazena
Město Vizovice
Masarykovo nám. 1007
763 12 Vizovice



Zpracovalo:
Centrum dopravního výzkumu, v. v. i.
Líšeňská 33a
636 00 Brno



Strategie bezpečnosti silničního provozu města Vizovice 2021-2030

Informace o plnění v letech 2021 - 2022

Centrum dopravního výzkumu, v.v.i.

