

# ŠATNY A ZÁZEMÍ PRO FOTBALOVÝ KLUB SK VIZOVICE

ARCHITEKTONICKÁ STUDIE

INVESTOR: MĚSTO VIZOVICE, MASARYKOVO NÁMĚSTÍ 1007, 763 12 VIZOVICE  
ZHOTOVITEL: UPOSS, spol. s r.o., Uherskobrodská 962, 763 26 Luhačovice

AUTOR NÁVRHU : Ing. Michal Ušela



09/2024

## A. PRŮVODNÍ ZPRÁVA

### A.1 Identifikační údaje

#### A.1.1 Údaje o stavbě

- a) Název stavby: Šatny a zázemí pro fotbalový klub SK Vizovice  
b) Místo stavby: U Stadionu 339, 76312 Vizovice, p. č. st.1577, 3269  
c) Projektový stupeň: Architektonická studie

#### A.1.2 Údaje o stavebníkovi

##### Město Vizovice

Masarykovo nám. 1007

763 12 Vizovice

IČO: 00284653

Statutární zástupce: Bc. Silvie Dolanská, starostka města  
Bc. David Mazůrek, místostarosta města

#### A.1.3 Údaje o zpracovateli dokumentace

##### UPOSS spol. s r.o.

Uherskobrodská 962, 763 26 Luhačovice, IČO 42340918

Statutární zástupce: Ing. Karel Perůtka

Zpracovatel studie: Ing. Michal Ušela

### A.2 Seznam vstupních podkladů

#### 1) Požadavky zadavatele:

Návrh rekonstrukce stávajícího objektu zázemí sportovního areálu na parc.č. st.1577, k.ú. Vizovice.

Vzhledem k stavebně-technickému stavu stávajících konstrukcí je uvažováno s rekonstrukcí v podobě odstranění stávajících stropů a stěn s následnou výstavbou nových svislých a vodorovných konstrukcí na stávajícím půdorysu s částečným využitím stávajících obvodových základových konstrukcí.

Zrekonstruovaný objekt bude sloužit opět jako zázemí pro fotbalový klub.

Požadavky na zázemí: Šatny pro domácí o hostující týmy, hygienické zázemí, prostory pro rozhodčí, klubovna, sklad nářadí a techniky pro údržbu areálu, přístřešek pro posezení s návazností na objekt šaten.

#### 2) Obhlídka dotčeného území a fotodokumentace.

#### A.3 Údaje o území

Město Vizovice leží v podhůří Vizovických vrchů, přibližně 14 km od města Zlín. V centrální části města se nachází dvě náměstí - Masarykovo náměstí a Palackého náměstí. V jejich blízkosti je základní občanská vybavenost, pošta, knihovna, úřad, klášter Milosrdných bratří, nemocnice Milosrdných bratří, kostel sv. Vavřince, zámek Vizovice, kino, kulturní dům. Z Masarykova náměstí se po ulici Školní dostaneme k ZŠ Vizovice, dále průjezdem přes areál k řešenému území.

Řešená stavba - Šatny a zázemí pro fotbalový klub SK Vizovice se nachází v areálu sportovního stadionu a fotbalového hřiště, jiho-východně od centra města Vizovice. Území je rovinatého charakteru, je tvořené zatravněnou plochou, fotbalovým hřištěm a asfaltovým atletickým oválem.

Napojení na dopravní infrastrukturu města je bezproblémové po místních komunikacích ze severo-západní strany z ul. U stadionu a západní strany z ul. Nová. U obou příjezdů do areálu jsou stávající parkovací plochy.

Stávající rozvody sítě technické infrastruktury jsou umístěny v rámci sportovního areálu – rozsah viz situace stavby.

#### A.4 Údaje o stavbě

##### Stávající stav:

Stavba šaten vznikla v 70. letech převážně pro oddíl kopané. V objektu byly umístěny 4 šatny pro hráče, včetně hygienického zázemí. Dále zde v minulosti byla samostatná bytová jednotka 2+1, místnost pro rozhodčího (včetně samostatného WC), hospodářský sklad a bufet, včetně samostatného WC. Přístup do šaten je zastřešeným předprostorem do chodby spojující všechny prostory objektu, vyjma bytu a veřejného WC.

Vzhledem k stavebně-technickému stavu stávajících konstrukcí je uvažováno s rekonstrukcí v podobě odstranění stávajících stropů a stěn s následnou výstavbou nových svislých a vodorovných konstrukcí na stávajícím půdorysu s částečným využitím stávajících obvodových základových konstrukcí.

Objekt již v současné době nevyhovuje všem provozním a hygienickým požadavkům.

##### Navržený stav:

##### Účel užívání stavby

Zrekonstruovaný objekt bude sloužit opět jako zázemí pro fotbalový klub, který bude splňovat veškeré technické, hygienické i energetické požadavky současné doby. Účel užívání objektu se tedy nemění.

Požadavky na zázemí: Šatny pro domácí o hostující týmy, hygienické zázemí, prostory pro rozhodčí, klubovna, sklad nářadí a techniky pro údržbu areálu, přístřešek pro posezení s návazností na objekt šaten.

##### Architektonické, dispoziční a materiálové řešení

Urbanistické řešení sportovního areálu je zachováno a všechny potřebné stavební objekty jsou nově soustředěny do jedné obdélníkové zastavěné plochy vč. přístřešku pro posezení a venkovních skladů. Severo-východní část areálu bude od rozptýlených hmot stávajících skladů vyčištěna a bude tedy lépe využitelná např. pro výhledovou realizaci dětského hřiště.

Řešený objekt šaten a zázemí pro fotbalový klub je tvořen stávající přízemní hmotou obdélníkového půdorysu se zastřešením plochou střechou. Stávající řešení objektu již v současné době nevyhovuje všem provozním a hygienickým požadavkům. Vzhledem k stavebně-technickému stavu stávajících konstrukcí je uvažováno s rekonstrukcí v podobě odstranění stávajících stropů a stěn s následnou výstavbou nových svislých a vodorovných konstrukcí na stávajícím půdorysu s částečným využitím stávajících obvodových základových konstrukcí.

Zrekonstruovaný objekt bude sloužit opět jako zázemí pro fotbalový klub, který bude splňovat veškeré technické, hygienické i energetické požadavky současné doby pro rozrůstající se fotbalový klub.

Nově je na stávajícím půdorysu navržena přízemní hmota s nástavbou druhého ustupujícího podlaží. Půdorysné rozměry hlavní přízemní hmoty jsou 27,60 x 10,17m, na kterou navazuje stávající severní křídlo

o půdorysných rozměrech 5,4 x 3,6 m. Druhé ustupující podlaží má půdorys o rozměrech 27,60 x 6,63m. Z jižní části tímto ustoupeným podlažím vzniká terasa půdorysného rozměru 27,60 x 3,05m. Zastřešení objektu je navrženo ve 3 variantách – plochou střechou, sedlovou střechou, pultovou střechou. Výška hmoty od terénu je od 6,6 m výšky atiky po 8,1m výšky hřebene sedlové střechy. Hmoty vybrané varianty zastřešení je patrná z výkresové dokumentace.

Celkový výraz budovy je navržen tak, aby svým vzhledem nerušil atmosféru okolního prostředí.

Konstrukčně je objekt navržen v tradiční zděné technologii s plošným založením vč.využití stávajících obvodových základových pasů. Stropní konstrukce i konstrukce venkovního schodiště jsou uvažovány jako železobetonové monolitické konstrukce. Omítky obvodových stěn jsou navrženy ve světlém odstínu, výplně otvorů jsou uvažovány s povrchovou úpravou v dřevodekoru světlé barvy. Veškeré klempířské prvky budou provedeny z pozinkového lakovaného plechu. Obklady stěn a dlažby podlah v technickém i hygienickém zázemí budou keramické a ve světlém odstínu.

Materiálové a barevné řešení objektu je patrné z vizualizací a pohledů.

Vytápění objektu je uvažováno jako teplovodní podlahové. Jako zdroj tepla pro vytápění je uvažován plynový kondenzační kotel. Pro přípravu TUV je uvažováno s využitím FVE panelů. Větrání všech vnitřních prostor objektu je uvažováno řízené s využitím větracích jednotek s rekuperací tepla. Podrobně bude řešeno v dalším stupni PD s ohledem na požadavky průkazu energetické náročnosti budovy.

Na samotný objekt šaten a zázemí z východní strany navazuje venkovní krytý prostor, který je určen k posezení návštěvníků areálu a také pro možné konání veřejných akcí a k trávení volného času v rámci sportovního areálu.

Jedná se o částečně otevřený prostor, krytý pultovou střechou. Ze severní a východní strany je prostor uzavřen venkovními sklady pro údržbu areálu. Půdorysný rozměr krytého přístřešku vč.skladovacích prostor je cca 17,02 x 10,17m. Konstrukčně je přístřešek tvořen ocelovými sloupy do betonových základových patek, kombinací vodorovné nosné ocelové a dřevěné konstrukce střechy, dřevěným pohledovým záklopem a střešní povlakovou krytinou. Venkovní sklady jsou navrženy s využitím nosných ocelových sloupů přístřešku, které budou vynášet dřevěnou konstrukci opláštění stěn.

Úprava okolí objektu a venkovního předprostoru je tvořena přístupovou komunikací, parkovištěm, zpevněnou plochou, zatravněním a navazující výsadbou respektující charakter místa veřejného prostoru. Vznikne tak příjemné otevřené místo s posezením a s výhledem na hřiště a k trávení volného času.

#### Bezbariérové užívání stavby:

Venkovní zpevněné plochy jsou navrženy s ohledem na možnost bezbariérového užívání. V rámci centrálních WC v objektu je navrženo jedno samostatné bezbariérové WC.

#### Doprava v klidu (parkovací plochy):

Stávající parkovací plocha je situována západně od řešeného objektu a je tvořena částečně zpevněným povrchem tvořeným asfaltovým recyklátem. V rámci rekonstrukce objektu šaten je navržena úprava povrchu této parkovací plochy v podobě betonové zasakovací / zatravněvací dlažby.

#### Navrhované kapacity stavby:

1NP:

-2x šatna pro sportovce, každá o kapacitě 20míst

-šatna pro trenéry

-šatna pro rozhodčí

-klubovna

-technické a hygienické zázemí

2NP:

-3x šatna pro sportovce, každá o kapacitě 15míst

-1x šatna pro sportovce o kapacitě 20míst

-místnost pro hospodáře

-technické a hygienické zázemí

-terasa

Zastavěná plocha objektu šaten a zázemí:	300,27 m <sup>2</sup>
Obestavěný prostor:	1730,00 m <sup>3</sup>
Zastavěná plocha přístřešku:	173,00 m <sup>2</sup>

Plocha upravených a nových zpevněných ploch:	708,00 m <sup>2</sup>
Plocha upravených zpevněných ploch parkoviště:	340,00 m <sup>2</sup>

Podlahové plochy jednotlivých místností jsou uvedeny ve výkresové dokumentaci. Návrh dispozičního řešení je patrný z výkresové dokumentace.

#### Orientační odhad investičních nákladů dle obestavěného prostoru a zastavěné plochy:

Objekt šaten a zázemí:	19,5 mil.Kč bez DPH
Přístřešek-venkovní posezení vč.venkovních skladů:	1,5 mil.Kč bez DPH
Zpevněné plochy, retenční nádrž, úprava stávajících přípojek inž.sítí:	3,0 mil.Kč bez DPH

Vypracoval: Ing. Michal Ušela  
UPOSS spol. s r.o.  
Uherskobrodská 962  
763 26 Luhačovice  
tel.: +420 777 795 046  
email: [usela@uposs.cz](mailto:usela@uposs.cz)

v Luhačovicích 09/2024



NÁZEV VÝKRESU: FOTODOKUMENTACE STÁVAJÍCÍHO STAVU

ŠATNY A ZÁZEMÍ PRO FOTBALOVÝ KLUB SK VIZOVICE - ARCHITEKTONICKÁ STUDIE

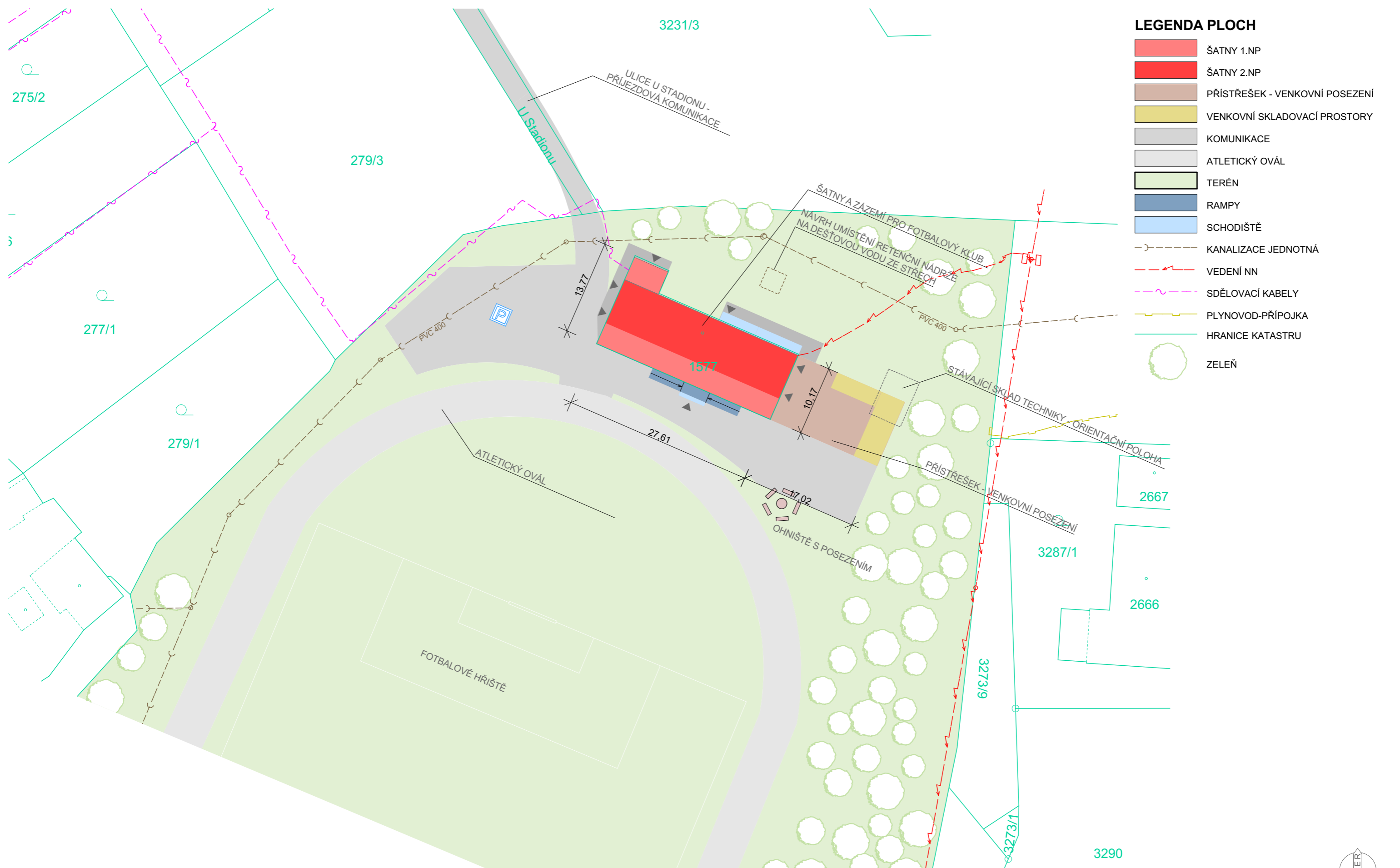
INVESTOR: MĚSTO VIZOVICE, MASARYKOVO NÁMĚSTÍ 1007, 763 12 VIZOVICE  
ZHOTOVITEL: UPOSS, spol. s r.o., Uherskobrodská 962, 763 26 Luhačovice

AUTOR NÁVRHU : Ing. Michal Ušela



09/2024





- LEGENDA PLOCH**
- ŠATNY 1.NP
  - ŠATNY 2.NP
  - PŘÍSTŘEŠEK - VENKOVNÍ POSEZENÍ
  - VENKOVNÍ SKLADOVACÍ PROSTORY
  - KOMUNIKACE
  - ATLETICKÝ OVÁL
  - TERÉN
  - RAMPY
  - SCHODIŠTĚ
  - KANALIZACE JEDNOTNÁ
  - VEDENÍ NN
  - SDĚLOVACÍ KABELY
  - PLYNOVOD-PŘÍPOJKA
  - HRANICE KATASTRU
  - ZELEŇ

NÁZEV VÝKRESU: SITUACE STAVBY

ŠATNY A ZÁZEMÍ PRO FOTBALOVÝ KLUB SK VIZOVICE - ARCHITEKTONICKÁ STUDIE

M: 1:500

Č.V. 02

INVESTOR: MĚSTO VIZOVICE, MASARYKOVO NÁMĚSTÍ 1007, 763 12 VIZOVICE  
 ZHOTOVITEL: UPOSS, spol. s r.o., Uherskobrodská 962, 763 26 Luhačovice

AUTOR NÁVRHU : Ing. Michal Ušela



09/2024





NÁZEV VÝKRESU: PŮDORYS 2.NP

ŠATNY A ZÁZEMÍ PRO FOTBALOVÝ KLUB SK VIZOVICE - ARCHITEKTONICKÁ STUDIE

M: 1:125

Č.V. 04

INVESTOR: MĚSTO VIZOVICE, MASARYKOVO NÁMĚSTÍ 1007, 763 12 VIZOVICE  
 ZHOTOVITEL: UPOSS, spol. s r.o., Uherskobrodská 962, 763 26 Luhačovice

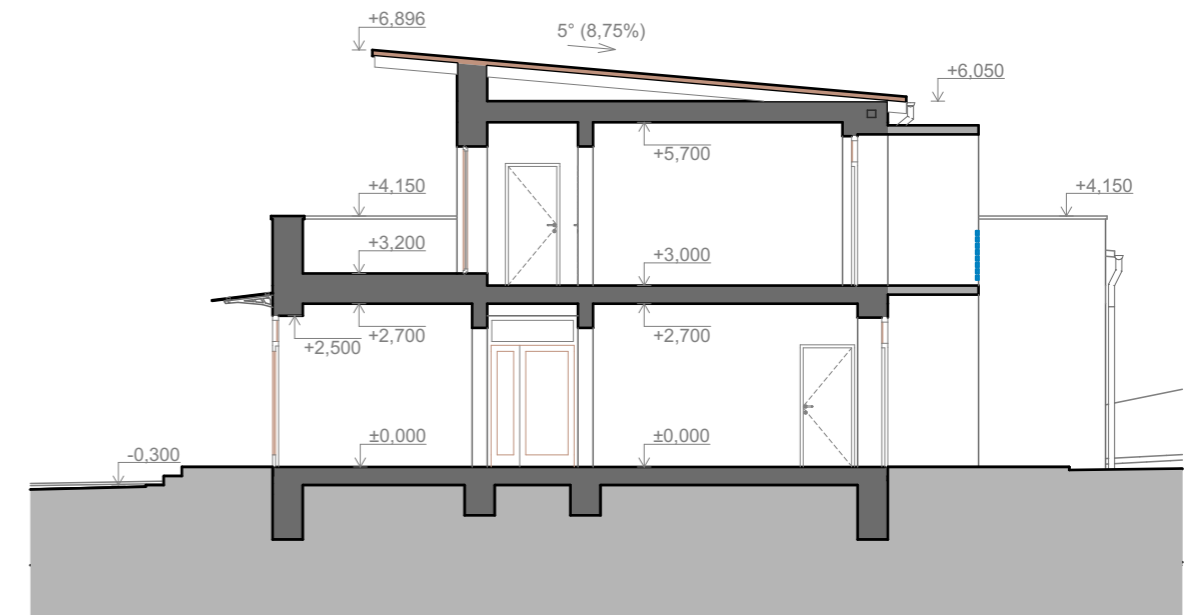
AUTOR NÁVRHU : Ing. Michal Ušela



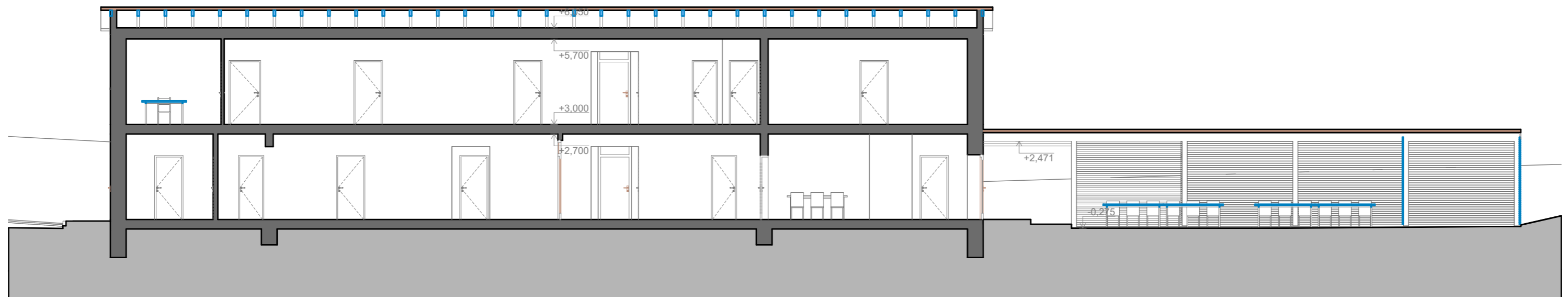
**UPOSS**

09/2024

Řez B-B'



Řez A-A'



NÁZEV VÝKRESU: ŘEZY

ŠATNY A ZÁZEMÍ PRO FOTBALOVÝ KLUB SK VIZOVICE - ARCHITEKTONICKÁ STUDIE

M: 1:125

Č.V. 05

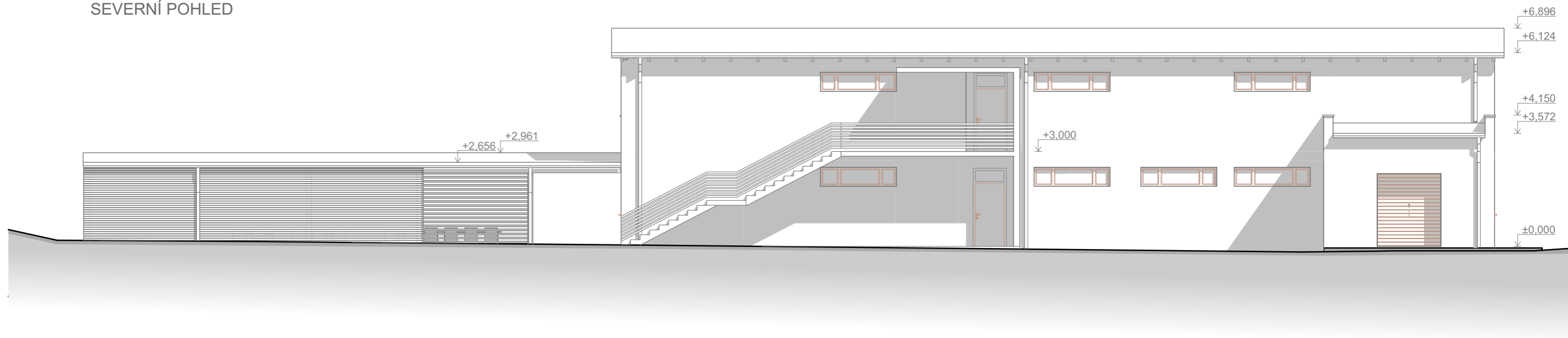
INVESTOR: MĚSTO VIZOVICE, MASARYKOVO NÁMĚSTÍ 1007, 763 12 VIZOVICE  
ZHOTOVITEL: UPOSS, spol. s r.o., Uherskobrodská 962, 763 26 Luhačovice

AUTOR NÁVRHU : Ing. Michal Ušela

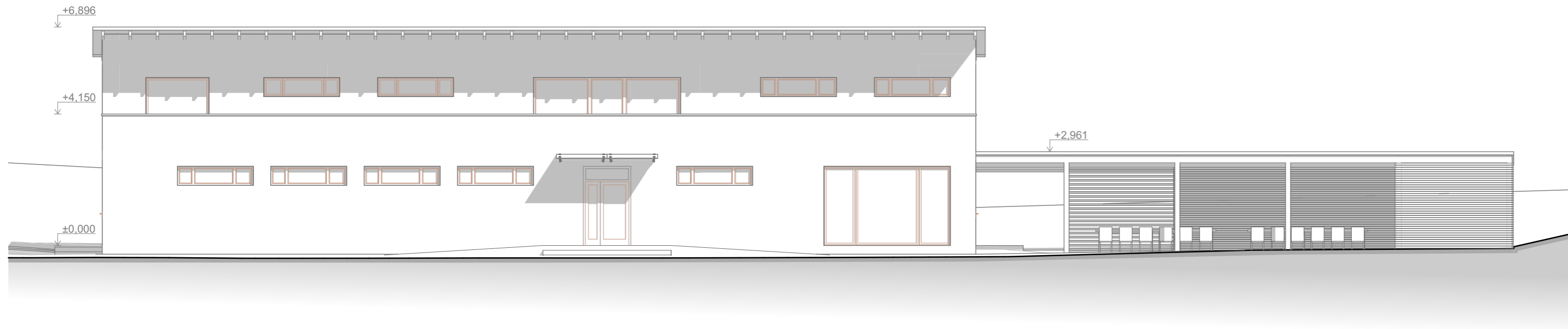
**UPOSS**

09/2024

SEVERNÍ POHLED



JIŽNÍ POHLED



NÁZEV VÝKRESU: POHLED SEVERNÍ A JIŽNÍ

ŠATNY A ZÁZEMÍ PRO FOTBALOVÝ KLUB SK VIZOVICE - ARCHITEKTONICKÁ STUDIE

M: 1:125

Č.V. 06

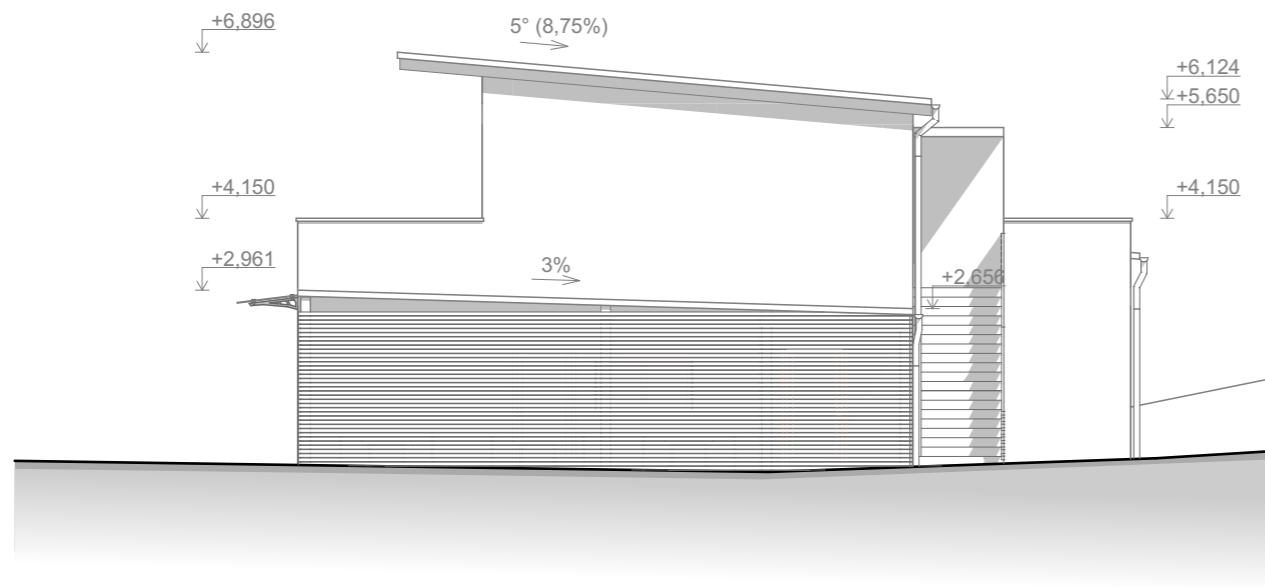
INVESTOR: MĚSTO VIZOVICE, MASARYKOVO NÁMĚSTÍ 1007, 763 12 VIZOVICE  
 ZHOTOVITEL: UPOSS, spol. s r.o., Uherskobrodská 962, 763 26 Luhačovice

AUTOR NÁVRHU : Ing. Michal Ušela

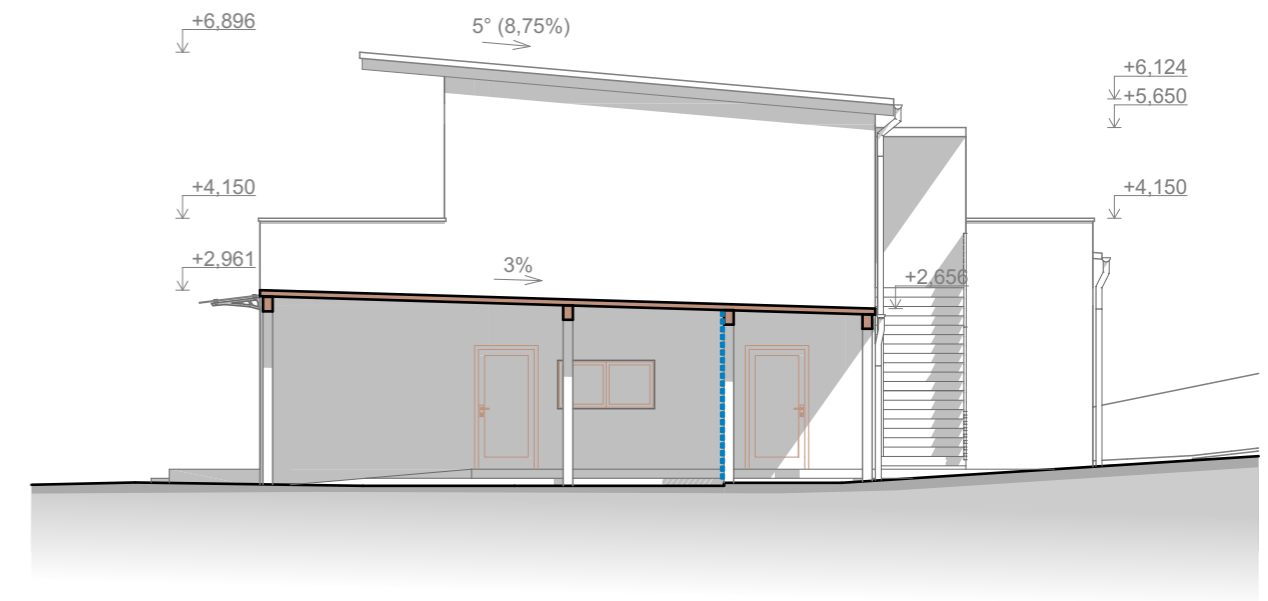
**UPOSS**

09/2024

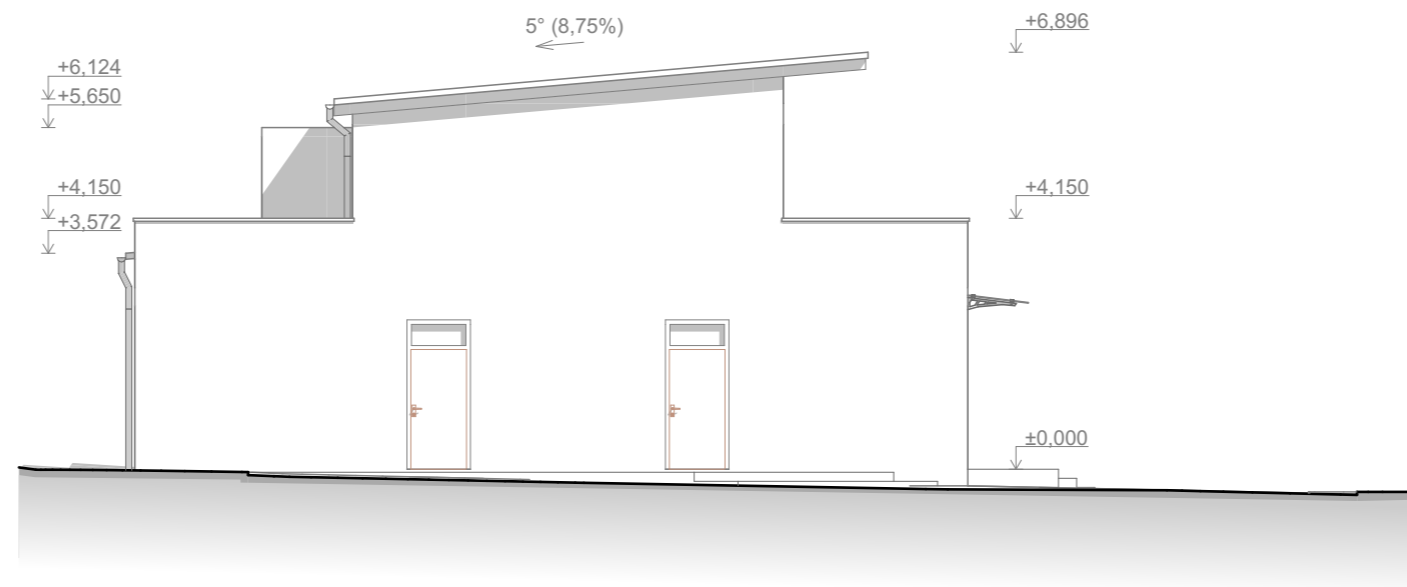
VÝCHODNÍ POHLED-NA PŘÍSTŘEŠEK



VÝCHODNÍ POHLED - NA STĚNU OBJEKTU ŠATEN



ZÁPADNÍ POHLED





NÁZEV VÝKRESU: PERSPEKTIVNÍ POHLEDY

ŠATNY A ZÁZEMÍ PRO FOTBALOVÝ KLUB SK VIZOVICE - ARCHITEKTONICKÁ STUDIE

Č.V. 08

INVESTOR: MĚSTO VIZOVICE, MASARYKOVO NÁMĚSTÍ 1007, 763 12 VIZOVICE  
 ZHOTOVITEL: UPOSS, spol. s r.o., Uherskobrodská 962, 763 26 Luhačovice

AUTOR NÁVRHU : Ing. Michal Ušela



09/2024



NÁZEV VÝKRESU: PERSPEKTIVNÍ POHLEDY

ŠATNY A ZÁZEMÍ PRO FOTBALOVÝ KLUB SK VIZOVICE - ARCHITEKTONICKÁ STUDIE

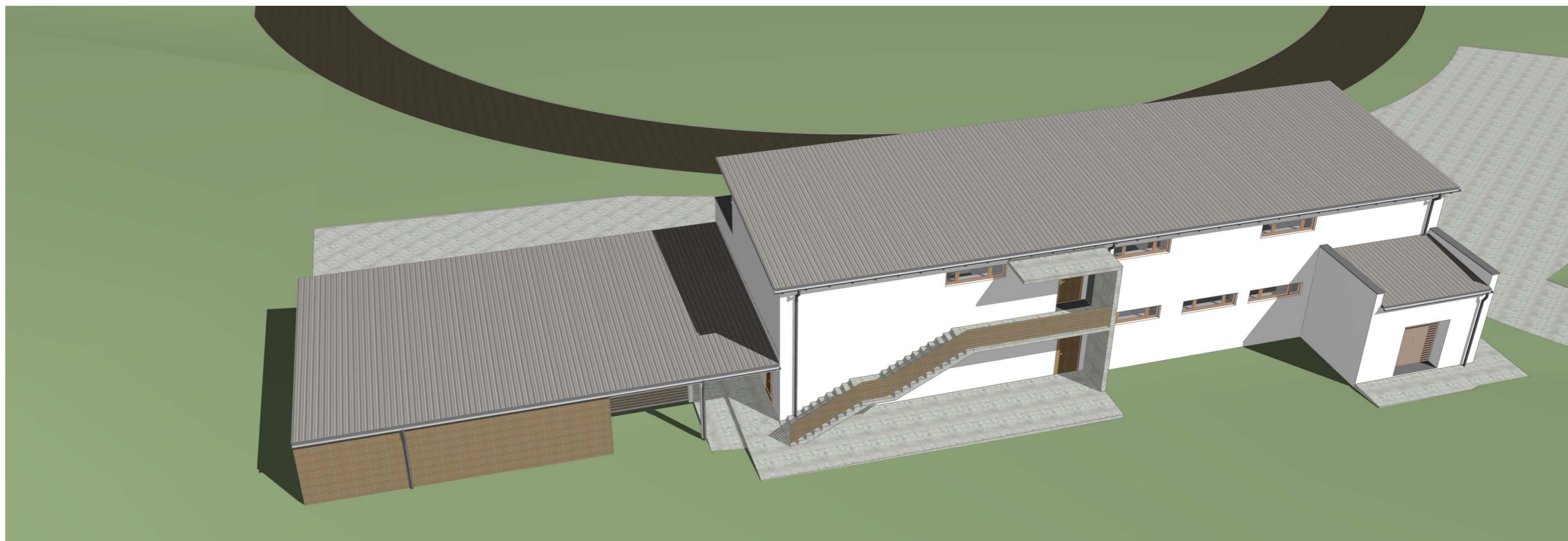
Č.V. 09

INVESTOR: MĚSTO VIZOVICE, MASARYKOVO NÁMĚSTÍ 1007, 763 12 VIZOVICE  
ZHOTOVITEL: UPOSS, spol. s r.o., Uherskobrodská 962, 763 26 Luhačovice

AUTOR NÁVRHU : Ing. Michal Ušela



09/2024



NÁZEV VÝKRESU: PERSPEKTIVNÍ POHLEDY

ŠATNY A ZÁZEMÍ PRO FOTBALOVÝ KLUB SK VIZOVICE - ARCHITEKTONICKÁ STUDIE

Č.V. 10

INVESTOR: MĚSTO VIZOVICE, MASARYKOVO NÁMĚSTÍ 1007, 763 12 VIZOVICE  
ZHOTOVITEL: UPOSS, spol. s r.o., Uherskobrodská 962, 763 26 Luhačovice

AUTOR NÁVRHU : Ing. Michal Ušela

 UPOSS

09/2024